

Hivatali	
Érkezési dátum:	2020 MÁJ. 12
Szám:	db.
Eldobási szám:	

MLSZ ADMIN 1112 Budapest, Kánai út 2/D	
Érkezési dátum:	KP103103248
Érkezett:	2020 ÁPR 27
Küldési dátum:	2020 ÁPR 28
Ugyintéző:	BERIG 06/0043-0002/2020
Jelkételek száma:	4

**EGYÜTTMŰKÖDÉSI MEGÁLLAPODÁS
önkormányzati tulajdonú ingatlan esetén**

amely a sportról szóló 2004. évi I. törvényben meghatározott önkormányzati feladatok hatékony ellátásának céljából jött létre egyrészt a

Megnevezés:	Magyar Labdarúgó Szövetség
Székhely:	1112 Budapest, Kánai út 2/D
Levelezési cím:	1386 Budapest 62. Pf. 906/1.
Képviseli:	Dr. Vági Márton
Adószáma:	19020848-2-44
Számlaszáma:	11707024-20485090
Számlavezető pénzintézete:	OTP Bank

(a továbbiakban: **MLSZ**), *másrésztől*

Hivatalos név:	Pilisborosjenő Község Önkormányzata
Székhelye:	2097 Pilisborosjenő, Fő út 16
Képviseli:	Tömöri Balázs
Adószáma:	15734666-2-13
Számlaszáma:	11742001-15441276

(a továbbiakban: **Önkormányzat**) között az alábbi feltételekkel.

Preambulum

Felek megállapítják, hogy:

- a sportról szóló 2004. évi I. törvény (a továbbiakban: Sporttörvény) 55. § meghatározza az önkormányzatok sporttal kapcsolatos feladatait;
- MLSZ a labdarúgás stratégiai fejlesztési koncepciójához illeszkedő sportfejlesztési programot dolgozott ki, melynek keretében az önkormányzatokkal együttműködve futballpályákat kíván létesíteni országszerte;
- jogszabályban foglalt és önként vállalt sporttal kapcsolatos önkormányzati feladatoknak az MLSZ által kidolgozott sportfejlesztési program megvalósításával történő ellátásában a jelen megállapodásban foglaltak szerint kívánnak együttműködni;
- az együttműködés a helyi önkormányzat által ellátandó, sporttal kapcsolatos közfeladatához kapcsolódik, melynek megvalósításában az MLSZ közreműködik az Alapszabályában meghatározott kötelezettségének megfelelően.
- MLSZ az államháztartás egyensúlyát javító különadóról és járadékról szóló 2006. évi LIX. törvény (a továbbiakban: Különadó tv.) szerinti kedvezményezett célra nyújtott támogatásból és a társasági adóról és az osztalékadóról szóló 1996. évi LXXXI. törvény (a továbbiakban: Tao tv.) 22/C. § szerinti látvány-csapatsport támogatásból országszerte beruházásokat eszközöl futballpályák kialakítására, felújítására és vállalja a labdarúgópályák 15 évi határozott időtartamú sportcélú hasznosítását.

- a támogatás igénybevétele olyan létesítmények kialakítására, felújítására irányulhat, amelynek alapvető, közvetlen és kizárólagos rendeltetése, hogy a sportról szóló törvényben meghatározott sporttevékenységre használják.

I. A szerződés tárgya

1. Felek megállapodnak abban, hogy az Önkormányzat tulajdonát képező, a Pest Megyei Kormányhivatalnál Pilisborosjenő belterület 2109 helyrajzi számon nyilvántartott, természetben Prohászka Ottokár 1 szám alatti ingatlanon – a jelen szerződés 1. számú mellékletét képező vázrajzon feltüntetetteknek megfelelően – a Felek futballpályát alakítanak ki, amelynek során a Futballpályát az MLSZ építi meg, és azt a Felek a birtokba adástól számított 15 év határozott ideig sportcélú tevékenység folytatására a jelen megállapodásban foglaltak szerint együtt használják és hasznosítják. Felek egyezően rögzítik, hogy a továbbiakban az Ingatlan fogalma alatt a vázrajzon megjelölt – a Futballpálya által elfoglalt – területet értik.

II. A szerződés célja

1. Felek a jelen megállapodás feltételeit a szerződés céljának figyelembevételével alakították ki és fogadták el.
2. MLSZ kijelenti, hogy részéről a jelen megállapodás célja az I/1. pontban meghatározott Futballpálya jelen szerződés szerinti hasznosítása a Sporttörvényben és MLSZ Alapszabályban meghatározott feladatai hatékony ellátása, valamint a Különadó tv. és a Tao. törvény vonatkozó rendelkezéseiben előírtak teljesítése érdekében.
3. Önkormányzat kijelenti, hogy részéről a jelen megállapodás célja a Sporttörvény 55. §-ban és Magyarország helyi önkormányzatairól szóló 2011. évi CLXXXIX. törvényben meghatározott feladatai megfelelő ellátása.

III. Az együttműködés időtartama

1. Jelen megállapodás a mindkét Fél képviselője általi aláírás napjától az I/1. pontban meghatározott Futballpálya birtokba adásától számított 15 év határozott időre jön létre.
2. Jelen megállapodás aláírásával Felek kifejezetten lemondanak arról, hogy a megállapodást a határozott idő lejárta előtt megszüntessék.
3. Felek a megállapodás határozott időtartamának lejárta előtt legalább 180 nappal tárgyalásokat kezdeményeznek a Futballpálya további közös használata tárgyában.

IV. A labdarúgó pálya kialakításának finanszírozása

1. Felek egyezően rögzítik, hogy az országszerte kialakításra kerülő labdarúgó pályák teljes kivitelezési költségeit az MLSZ sportfejlesztési programja (a továbbiakban: programterv) tartalmazza, a Futballpálya létesítésének teljes bruttó (nettó + 27% áfa) beruházási költségét a jelen megállapodás elválaszthatatlan részét képező 2. sz. melléklet tartalmazza (a továbbiakban: Teljes Költség). Felek megállapodnak abban, hogy amennyiben a Teljes Költség módosításra kerül, ésszerű határidőn belül ennek megfelelően módosítják a 2. sz. mellékletet.
2. Felek egyezően rögzítik, hogy a jelen megállapodás tárgyát képező Futballpálya kialakítása a látvány-csapatsport támogatását biztosító támogatási igazolás kiállításáról, felhasználásáról, a támogatás elszámolásának és ellenőrzésének, valamint visszafizetésének szabályairól szóló

107/2011. (VI. 30.) Korm. rendelet 2. § (1) bekezdés 9. pontjában meghatározott tárgyi eszköz beruházásnak minősül.

3. Felek akként állapodnak meg, hogy Önkormányzat a jelen szerződésben szerzett jogok gyakorlásáért ellenértéket fizet MLSZ-nek. Az ellenérték (a továbbiakban: Ellenérték) mértékét Felek úgy határozzák meg, hogy az a Teljes Költség nettó részének 30%-a + áfa. Tekintettel arra, hogy Önkormányzat az MLSZ Kedvezményes Pályaépítési Programjában vesz részt, MLSZ a Teljes Költségből 20 % engedményt biztosít az Önkormányzat részére. Az Önkormányzat által fizetendő Ellenérték összegét a 2. számú melléklet tartalmazza.
4. Önkormányzat kötelezettséget vállal arra, hogy a IV./3. pont szerinti Ellenértéket a jelen megállapodás aláírását követő 8 napon belül előlegként átutalja az MLSZ bankszámlájára. Az MLSZ az átutalást követően haladéktalanul, de legkésőbb 15 napon belül előlegszámlát állít ki. Az MLSZ a Futballpálya kialakítását követően végszámlát állít ki.
5. Felek megállapodnak – és Önkormányzat kifejezetten elfogadja –, hogy a Futballpálya kialakításának előfeltétele az Ellenérték összegének Önkormányzat általi teljesítése az MLSZ részére.
6. Önkormányzat tudomásul veszi, hogy a pályaépítés megkezdésének feltétele az MLSZ sportfejlesztési programjának a 107/2011. (VI.30.) Korm. rendelet 2. § (1) bekezdés 2. pontjában meghatározott jóváhagyást végző szervezet által történő jóváhagyása.
7. Amennyiben a pálya nem épül fel, a Magyar Labdarúgó Szövetség, vállalja, hogy az Önkormányzat részére az Ellenértéket visszafizeti.

V. Felek jogai és kötelezettségei

1. Önkormányzat kötelezettséget vállal arra, hogy a tulajdonában lévő, a jelen megállapodás I/1. pontjában körülírt – a vázrajzon megjelölt – Ingatlant a Futballpálya kialakítása céljából és annak időtartamára az MLSZ birtokába bocsátja, ingyenesen a használatába adja. Az MLSZ az így használatában álló Ingatlanon kialakítja a Futballpályát. Önkormányzat továbbá kötelezettséget vállal arra, hogy a jelen megállapodásban foglalt kötelezettségek közös teljesítése és jogok közös gyakorlása céljából a Futballpálya kialakítását követően a használatba adástól (birtokbaadástól) számított 15 év határozott időtartamra az Ingatlant és a Futballpályát az MLSZ ingyenes, részleges használatába adja közfeladat ellátása céljából, a közfeladat ellátásához szükséges mértékben. A Sporttörvény 55.§, valamint – a Magyarország helyi önkormányzatairól szóló 2011. évi CLXXXIX. törvény 13. § (1) bekezdés 15. pontja, 23. § (4) bekezdés 8. pontja és (5) bekezdés 17. pontja értelmében a jelen megállapodás tárgyát képező tevékenység és sportfejlesztés közfeladatnak minősül. A Futballpálya az Önkormányzat könyveiben (számviteli nyilvántartásaiban) kerül kimutatásra, az MLSZ pedig a 15 évre szóló használati jogot – vagyoni értékű jogként – veszi fel a könyveibe.
2. Önkormányzat kötelezettséget vállal arra, hogy a jelen megállapodásban foglaltak teljesüléséhez szükséges valamennyi nyilatkozatot, hozzájárulást és beleegyezést határidőben megadja és szükség esetén az MLSZ rendelkezésére bocsátja. Amennyiben Önkormányzat a nyilatkozattétel megtagadásával illetve a nyilatkozat késedelmes kiadásával az MLSZ-nek kárt okoz, úgy köteles azt megtéríteni. Önkormányzat kifejezetten hozzájárul ahhoz, hogy jogvita esetén nyilatkozatát bíróság pótolja.
3. MLSZ kötelezettséget vállal arra, hogy a programtervnek, illetve a 2. sz. mellékletben foglaltaknak megfelelően megépíti és az Önkormányzat birtokába adja a Futballpályát. A Futballpálya építésének kezdő időpontját az MLSZ jogosult meghatározni azzal, hogy arról az Önkormányzatot legkésőbb a munkakezdést megelőző 3 nappal korábban értesíti.

4. Felek megállapodnak abban, hogy a megvalósítási határidő elmulasztása esetén a kivitelezőt terhelő és a MLSZ részére megfizetett késedelmi kötbér arányos része (10%) az Önkormányzatot illeti meg.
5. MLSZ a Futballpálya műszaki átadás-átvételének időpontjáról az Önkormányzatot írásban tájékoztatja, az átadás-átvételre az Önkormányzatot meghívja. Az átadás-átvételi eljárással egyidejűleg az MLSZ a Futballpályát az Önkormányzat birtokába adja a jelen megállapodás V/1. pontjának sérelme nélkül. Szerződő felek a birtokba adásról jegyzőkönyvet vesznek fel, melyben rögzítik a Futballpálya műszaki állapotát. Önkormányzat már a jelen megállapodás aláírásával hozzájárulását adja ahhoz, hogy amennyiben a műszaki átadás-átvételi eljárásban nem vesz részt, úgy mind a bejárasi, mind pedig a birtokbaadási jegyzőkönyv távollétében kerüljön felvételre. Az Önkormányzat távolléte nem akadályozza a birtokbaadást, amennyiben az átadás-átvételi eljárás eredményes volt és az MLSZ az Önkormányzat részére a birtokbaadási jegyzőkönyvet megküldte. Önkormányzat birtokba lépésének időpontját minden esetben a birtokba adási jegyzőkönyv rögzíti. Az Önkormányzat elfogadja, hogy amennyiben a birtokbaadástól távol marad, ebből eredően az MLSZ-szel szemben semmilyen kifogást vagy igényt nem támaszthat.
6. Felek megállapodnak abban, hogy a Futballpálya rendeltetésszerű használatához szükséges valamennyi felújítási, javítási, karbantartási költséget, valamint a használatból járó költségeket, továbbá a Futballpálya tekintetében felmerülő közterheket az Önkormányzat viseli.
7. Felek megállapodnak, hogy a közüzemi mérőórákat – amennyiben ez szükséges – az Önkormányzat saját költségén köteles felszereltetni, a szolgáltatókkal a közüzemi szerződéseket megkötni, a közüzemi díjakat határidőre megfizetni.
8. Szerződő felek megállapodnak és az Önkormányzat tudomásul veszi és vállalja, hogy a Futballpálya részére történő birtokba adását követően jelen szerződés időtartama alatt az Önkormányzat felelőssége és költsége a Futballpálya szabályszerű és jelen szerződésnek megfelelő működtetése, karbantartása valamint a jelen szerződés időtartama alatt a Futballpálya jogszabályoknak és a biztonságos, balesetmentes üzemeléshez szükséges állagának biztosítása. A Futballpálya teljes körű működtetéséről és – a jelen megállapodás 3. számú melléklete szerinti – karbantartásáról Önkormányzat köteles saját költségén gondoskodni. MLSZ – előzetes értesítést követően – maga vagy megbízottja útján jogosult a karbantartást ellenőrizni és az ellenőrzésekről jegyzőkönyvet készíteni. A karbantartási kötelezettség teljesítését a felek lényeges szerződési feltételnek tekintik, melynek megsértése különösen súlyos szerződésszegésnek minősül.
9. MLSZ a jelen megállapodás fennállása alatt eszköz és anyagpótlást, illetve felújítást nem végez, ez az Önkormányzat feladata és költsége.
10. Önkormányzat köteles saját költségén gondoskodni a Futballpálya őrzéséről, védelméről.
11. Felek a Futballpályát szabadon – egymással egyeztetve – használják és hasznosítják, Önkormányzat azonban kötelezettséget vállal arra, hogy a Futballpálya üzemidejének piaci alapon történő hasznosítására allokált éves kapacitás nem haladja meg a Futballpálya tényleges teljes éves kapacitásának húsz százalékát. Felek jelen rendelkezést lényeges szerződési feltételnek tekintik, melynek megsértése különösen súlyos szerződésszegésnek minősül. Önkormányzat kötelezettséget vállal arra, hogy a pályahasználatban – különös tekintettel a korlátozott mértékű piaci alapon történő pályahasználati kötelezettség teljesítésére vonatkozóan – az MLSZ által kért adatszolgáltatási kötelezettséget az MLSZ erre vonatkozó felszólításában megjelölt határidőben teljesíti.
12. Önkormányzat vállalja, hogy az MLSZ által kijelölt szakmai szervezeti egységgel, illetve koordinátorral – elsősorban, de nem kizárólag az MLSZ által kijelölt szakmai kapcsolattartó útján – együttműködik, biztosítja a részvételt az MLSZ által szervezett releváns képzéseken. Az

MLSZ az Önkormányzat által kért, a Futballpályán szervezett tevékenységekhez és aktivitásokhoz kapcsolódó adatszolgáltatásokat teljesíti. Az Önkormányzat a Futballpálya használata során az MLSZ által szervezett országos labdarúgó szakmai programokhoz (elsősorban Bozsik program, és szabadidő- futball) kapcsolódó tornák, rendezvények, versenyek lebonyolításának elsőbbséget biztosít, és az MLSZ jogosult a térítésmentes pályahasználatra.

13. MLSZ és Önkormányzat közösen rendelkezik a Futballpálya területére vonatkozó reklám célú felületek hasznosítási jogával. MLSZ a palánkok külső hirdetési felületének kizárólagos felhasználója. MLSZ a palánkok belső hirdetési felületének tekintetében, a 20x40-es és 12x24-es pálya esetén 12 db 100x200 centiméteres hirdetési felület, a 40x60-as és a 105x68-as pálya esetén 8 db 100x200 centiméteres hirdetési felület kizárólagos felhasználója. A kizárólagos hirdetési felületek elhelyezkedését MLSZ jogosult meghatározni a Futballpálya birtokba adását követő 30 napon belül, de legkésőbb az Önkormányzat erre vonatkozó felhívásában megjelölt határidőre. MLSZ a nem kizárólagos felületek hirdetési jogát átengedi az Önkormányzatnak, az ebből származó bevétel az Önkormányzatot illeti meg.
14. Önkormányzat tudomásul veszi, hogy a Futballpálya állagsérelmének megelőzését szolgáló házirendjét az MLSZ határozza meg. A házirendet az MLSZ a palánkok külső felületén az általa meghatározott helyre a műszaki átadás-átvételt követően 2 db 100 x 70 centiméteres felületen helyezi el.
15. Önkormányzat kötelezettséget vállal arra, hogy a pálya környékén, jól látható módon tájékoztató táblát helyez el az alábbi információkkal: a pálya mérete, a pálya típusa, a pálya nyitvatartási ideje, a pályabérléssel kapcsolatos kontaktszemély adatai (név, telefonszám). A tájékoztató tábla kapcsán az adatszolgáltatási kötelezettség az Önkormányzatot terheli, míg a tájékoztató tábla elkészíttetése az MLSZ kötelezettsége.
16. Szerződő felek megállapodnak abban, hogy a Futballpályán folytatott tevékenységhez – amennyiben az szükséges – a hatósági engedélyeket az Önkormányzat saját költségén köteles beszerezni, szükség esetén azokat megújítani, az időszakos hatósági vizsgálatokat elvégeztetni, illetve tevékenységét mindenkor a hatályos hatósági engedélyek birtokában és előírások megtartása mellett folytatni.
17. Önkormányzat kötelezettséget vállal arra, hogy megfizeti a közműfejlesztési hozzájárulást, vállalja az energia csatlakozási pont kiépítését saját költségén és rendelkezésre bocsátja a beruházás üzemeltetéséhez szükséges - műszaki leírásban meghatározott - energiamennyiséget.
18. Felek kölcsönösen jogosultak ellenőrizni a Futballpálya másik fél általi rendeltetészerű és a jelen megállapodás előírásainak megfelelő használatát, és követelhetik a rendeltetésellenes vagy szerződésellenes használat megszüntetését, továbbá az ilyen használatból eredő kár megtérítését.
19. Felek megállapodnak abban, hogy amennyiben az Önkormányzat jelen szerződésben foglalt valamely kötelezettségének határidőben nem, vagy nem megfelelően tesz eleget, úgy a szerződésszegés minden napjára 5.000,- Ft késedelmi kötbért köteles fizetni az MLSZ-nek. Kötbérterhes szerződésszegésnek minősül különösen – de nem kizárólagosan – a Futballpálya használatát és használhatóságát befolyásoló szerződésszegés, valamint az V/1-2., V/8-9. és V/11-12., V/15-16. pontokban előírt kötelezettségek nem, vagy nem szerződészerű teljesítése. Felek megállapodnak, hogy a jelen pont szerinti kötbérfizetési kötelezettséget Felek sem összegben, sem időben nem korlátozzák. A kötbér az Önkormányzatnak felróható szerződésszegés megszűnését követő napon válik esedékessé, és azt az Önkormányzat a szerződésszegő magatartás megszüntetésének napjáig köteles megfizetni.
20. Az önkormányzat beruházási feltételekhez kapcsolódó kötelezettségvállalásait az

Együttműködési megállapodás 4. számú melléklete tartalmazza.

VI. Szavatosság

1. MLSZ szavatol azért, hogy a Futballpálya használatra alkalmas állapotban kerül az Önkormányzat birtokába. Az Önkormányzat birtokba lépését követően az Önkormányzatot terheli annak bizonyítása, hogy
 - a szavatossági bejelentésben megjelölt hiba miatt a Futballpálya használatra alkalmatlan
 - a hiba a birtokbaadásig fennállt
 - a hibát a birtokbaadásakor nem észlelte, illetve nem is észlelhette volna.
2. Önkormányzat szavatol azért, hogy a Futballpálya a jelen megállapodás fennállásának egész tartama alatt rendeltetésszerű, szerződészerű, biztonságos és balesetmentes használatra alkalmas, és egyébként is megfelel a szerződés előírásainak.
3. Önkormányzat szavatol azért, hogy az Ingatlanon, illetve a Futballpályán harmadik személynek nem áll fenn olyan joga, amely akadályozná a Feleket a zavartalan használatban, valamint gátolná a jelen megállapodásban foglalt kötelezettségek teljesítésében.
4. MLSZ szavatol azért, hogy a Futballpályán harmadik személynek nem áll fenn olyan joga, amely akadályozná a Feleket a zavartalan használatban, valamint gátolná őket a jelen megállapodásban foglalt kötelezettségek teljesítésében.
5. Az MLSZ a kivitelező vállalkozóval szemben, hibás teljesítésből eredően öt megillető jótállási és szavatossági jogáról jelen megállapodással lemond az Önkormányzat javára. Önkormányzat kötelezettséget vállal arra, hogy tájékoztatja a kivitelezőt a szavatossági és garanciális ügyekben eljáró kapcsolattartója személyéről és elérhetőségeiről. Felek megállapodnak abban, hogy az Önkormányzat a birtokba lépését követően a jótállási és a szavatossági jogokat az MLSZ által a jelen pont szerint adott felhatalmazás alapján kizárólag a kivitelező vállalkozóval szemben érvényesítheti. Az önkormányzat kifejezetten elismeri, hogy az MLSZ-szel szemben a birtokbaadást követően hibás teljesítésből eredő jótállási és szavatossági igényt nem támaszthat. Önkormányzat kötelezettséget vállal arra, hogy a felmerülő hibát haladéktalanul, de legkésőbb az annak felmerülésétől számított 10 napon belül a kivitelező vállalkozónak bejelenti, valamint arról az MLSZ-t is tájékoztatja. Önkormányzat tudomásul veszi, hogy a bejelentés elmulasztása a jótállási és szavatossági jogok elvesztésével járhat.
6. Önkormányzat a garanciális idő lejártá előtt garanciális bejárásra hívja a kivitelezőt, közösen megvizsgálják a Futballpálya állapotát, jegyzőkönyvet vesznek fel az esetleges garanciális hibákról. Hiba esetén a jegyzőkönyvben rögzítésre kerülnek a kijavítandó hibák és a javítási határidők. A javítási határidők lejártával Önkormányzat ellenőrzi azok teljesítését, amelynek eredményéről a jegyzőkönyvek megküldésével értesíti az MLSZ-t. Eredményes garanciális bejárás esetén az Önkormányzat javaslatot tesz az MLSZ részére a vállalkozói díjból visszatartott összeg kifizetésére, illetve a vállalkozói bankgarancia visszaadására.

VII. Kárveszély

1. MLSZ az alábbi esetekben felelősségét kifejezetten kizárja:
 - az működés körében keletkezett bármely kár;
 - a Futballpályán lévő dolgokban keletkezett kár;
 - baleseti károk, betörés, alkalmazottak és harmadik fél károkozása;
 - vis maior esetek.
2. A Futballpályán belül bekövetkező bármely más káresemény esetén is a helyreállítási kötelezettség, illetve a felelősség teljes mértékben kizárólag Önkormányzatot terheli.

3. Szerződő Felek megállapodnak, hogy kötelesek egymást haladéktalanul értesíteni bármilyen káresemény bekövetkeztekor.
4. Önkormányzat köteles a Futballpályán keletkezett károsodásokat haladéktalanul helyreállítani. Amennyiben e kötelezettségének MLSZ írásbeli felhívása ellenére határidőn belül nem tesz eleget, MLSZ – kötbérigénye érvényesítésén túl – jogosult a keletkezett károk helyreállításával kapcsolatos munkák Önkormányzat költségén történő elvégeztetésére.
5. Felek egyezően rögzítik, hogy a Ptk. kárveszély viselésére vonatkozó szabályai (5:22. §) a felek jelen megállapodással alapított jogviszonyában a jelen megállapodásban foglaltak szerint alkalmazhatók. Ennek értelmében Felek egybehangzóan kijelentik, hogy a kárveszély – az MLSZ által szándékosan, vagy súlyos gondatlansággal okozott kár kivételével – Önkormányzatot terheli.

VIII. A megállapodás hatálya

1. Felek megállapodnak abban, hogy amennyiben a 107/2011. (VI.30.) Korm. rendelet 2. § (1) bekezdés 2. pontjában meghatározott jóváhagyást végző szervezet nem hagyja jóvá az MLSZ sportfejlesztési programját, MLSZ jogosult a szerződést azonnali hatállyal felmondani.
2. Felek megállapodnak abban, hogy amennyiben az Önkormányzat nem tesz eleget a IV/4. pontban foglalt fizetési kötelezettségének, az MLSZ jogosult a szerződést azonnali hatállyal felmondani.
3. A jelen megállapodás hatálya – a VIII/1.VIII/2., és VIII/4. pontban foglaltak kivételével – a határozott időtartam elteltével szűnik meg.
4. A Futballpálya elpusztulásával Felek megállapodása megszűnik. Ebben az esetben MLSZ nem köteles Önkormányzatnak másik futballpályát biztosítani.
5. A jogviszony megszűnése esetén a Felek egymással kötelesek elszámolni az együttműködésükből eredő kötelezettségek tekintetében. A jelen megállapodás megszűnése az MLSZ-t nem gátolja esetleges követeléseik behajtására vonatkozó jogainak érvényesítésében, illetve azon jogának gyakorlásában, hogy az esetlegesen felmerült kártérítési igényét érvényesítse.
6. Felek kifejezetten elfogadják, hogy a Futballpálya kialakítását követően a megállapodás a határozott idő lejárta előtt nem kerülhet megszüntetésre.
7. Önkormányzat kifejezetten elismeri, hogy őt terheli a hasznosítási cél neki felróható meghiúsulásából, illetve kötelezettségei nem, vagy nem megfelelő teljesítéséből eredő valamennyi kár, beleértve az MLSZ által igénybe vett támogatás visszafizetését, amennyiben az a szerződésszegéssel összefüggésben szükségessé válik.

IX. Kapcsolattartás

1. A megállapodás teljesítésével kapcsolatos ügyintézésre és kapcsolattartásra a felek által felhatalmazott személyek:

MLSZ részéről jogi és adminisztratív ügyekben:

Név: dr. Kondor Boglárka

Beosztás: jogi előadó

Telefon: 06 30/774-2538

E-mail: kondor.boglarka@mlsz.hu

MLSZ részéről műszaki ügyekben:

Név: Csuti György

Beosztás: beruházási igazgató

Telefon: 06 30/774-2774

E-mail: csuti.gyorgy@mlsz.hu

Önkormányzat részéről adminisztratív ügyekben:

Név: Porosné Pataki Anikó

Beosztás: Gazdasági irodavezető

Telefon: 06-26-336-028/128

E-mail: poros.aniko@pilisborosjeno.hu

Önkormányzat részéről helyszíni kapcsolattartó műszaki ügyekben:

Név: Komlós Tibor

Beosztás: alpolgármester

Telefon: 06-26-336

E-mail: komlos.tibor@pilisborosjeno.hu

2. Felek a jelen megállapodással kapcsolatos mindennemű közléseiket megtehetik írásban, telefonon, e-mailen. A telefonon tett közléseket haladéktalanul írásban is kötelesek megtenni a Felek.
3. Az írásban postai úton küldött leveleket ajánlott – tértivevényes – postai küldeményként kell feladni. A fentiek szerint elküldött értesítés, levél az elküldéstől, postára adástól számított 5. napon akkor is megérkezettnek minősül, ha a tértivevény "nem kereste", vagy "nem vette át" jelzéssel érkezik vissza a feladóhoz, vagy a jelen szerződésben írt e-mail címet bármely fél a másik fél előzetes értesítése nélkül változtatta meg és az így küldött üzenet ezért nem jut el hozzá.

X. Egyéb rendelkezések

1. Felek a jelen megállapodás teljesítése céljából legalább a Polgári Törvénykönyvről szóló 2013. évi V. törvény (a továbbiakban: Ptk.) szerinti együttműködésre kötelesek.
2. A jelen megállapodással kapcsolatban a Felek a birtokukba került adatokat, tényeket, információkat kötelesek bizalmasan kezelni, azokat a megállapodással össze nem függő célra nem használhatják fel, harmadik személynek nem adhatják tovább.
3. Jelen megállapodás akkor lép hatályba, amikor azt mindkét fél felhatalmazott képviselője útján aláírta.
4. Felek képviselői kijelentik, hogy az általuk képviselt fél nevében a jelen szerződés aláírására megfelelő jogosultsággal rendelkeznek. Elismerik továbbá, hogy a képviseleti hibával összefüggésben felmerülő károkért a polgári jog szabályai szerint felelősséggel tartoznak.
5. Jelen szerződés kizárólag írásban, a Felek felhatalmazott képviselőinek aláírásával módosítható.
6. Ha a jelen megállapodás bármely rendelkezése, vagy annak bármely körülmények közötti alkalmazása érvénytelen vagy végrehajthatatlan, ez a megállapodás egyéb rendelkezéseit és azok alkalmazását nem érinti, azok a jog által megengedett legteljesebb mértékben a Felek jelen megállapodásban kifejezett céljainak és akaratának megfelelően érvényesíthetők maradnak.

7. Felek a szerződéses feltételeket egybehangzó akaratnyilatkozatukkal a Ptk. felek szerződéskötési szabadságát rögzítő rendelkezéseire tekintettel határozták meg.
8. Felek egyezően rögzítik, hogy a jogaikat és kötelezettségeiket céljaik és érdekeik megfelelő figyelembevételével állapították meg, ezért a jelen megállapodás szerinti szolgáltatás-ellenszolgáltatást egyenértékűnek ismerik el. Ennek értelmében Felek egybehangzóan kijelentik, hogy az egyenértékűség elvének megsértésére, illetve a szerződés egyéb okból adódó érvénytelenségére nem hivatkozhatnak, erre hivatkozva egymással szemben követelést jogszerűen nem támaszthatnak.
9. MLSZ nyilatkozik, hogy a nemzeti vagyronról szóló 2011. évi CXCVI. törvény 3. § (1) bekezdés 1. pontja szerinti átlátható szervezet.
10. E megállapodásban nem érintett kérdések tekintetében elsősorban a Ptk. rendelkezéseit kell alkalmazni.

XI. Megállapodás mellékletei

1. számú melléklet: helyszínrajz, illetve vázrajz a futballpálya feltüntetésével
2. számú melléklet: Futballpálya kialakításának Teljes Költsége
3. számú melléklet: Önkormányzat karbantartási feladatai
4. számú melléklet: Beruházáshoz kapcsolódó önkormányzati nyilatkozat

Jelen megállapodást a Felek felhatalmazással rendelkező képviselőjük útján elolvasás és értelmezés után, mint akaratukkal mindenben megegyezőt alulírott helyen és napon 4 példányban írták alá.

2020 MÁJ 07.

Budapest, 2020. _____.

Pilisborosjenő, 2020. APRILIS 2



[Handwritten signature]

Magyar Labdarúgó Szövetség
 1112 Budapest,
 Kánal út 2. D.
 OTP Bank: 11707024-20480703
 Adószám: 19020848-2-44
 1.

Magyar Labdarúgó Szövetség
 képviseli: Dr. Vági Márton főtitkár

[Handwritten signature]
Pilisborosjenő Község Önkormányzata
 képviseli: Tömöri Balázs

2. számú melléklet

Futballpálya kialakításának Teljes Költsége

A futballpálya azonosító száma: **19/5-2-015/1**

A futballpálya címe: **2097 Pilisborosjenő, Prohászka Ottokár utca**

A futballpálya típusa: **22x42**

A futballpálya kialakításának teljes bruttó költsége: **32 716 740 Ft**

Önkormányzat által fizetendő ellenérték: **3 271 674 Ft**

3. számú melléklet

Ismertető a műfüves labdarúgó pályák használatához és karbantartásához.

I. A műfüves sportpályák ápolása.

Jelen melléklet útmutatásul szolgál a műfü tisztításához és ápolásához. Ezen belül külön részletezi a homokkal és gumival feltöltött pályák karbantartását.

Emellett figyelembe kell venni a műfü-gyártó cégek utasításait és előírásait. Tapasztalataink szerint, ezeket az utasításokat az ügyfelek gyakran figyelmen kívül hagyják. Ennek a következménye látványos minőségromlás, amely a játékot nagyban nehezíti, illetve akár ellehetetleníti. Ennek az egyetlen oka a műfü nem megfelelő karbantartása.

A probléma megelőzése érdekében szeretnénk Önt felvilágosítani arról, mit is jelent egy műfüves sportpálya karbantartása. Ezek a pályák speciális homok réteget tartalmaznak, ami elősegíti a stabilizációt. A homokréteg tetején egy másik, granulátumból álló réteget helyeztek el a sportoláshoz szükséges technikai funkciók biztosításához. A granulátum réteg darált gépkocsi és kamion gumikerékből, speciális anyaggal bevont festett gumiból készül.

A következő ajánlások lefedik a legtöbb homok és gumi töltelékkel rendelkező típusokat.

A műfüves pálya telepítése után a töltőanyagoknak időre van szüksége az elhelyezkedéshez. Ez a folyamat akár hónapokig is eltarthat. A használat melletti rendszeres sepregetés és tisztítás elősegíti a folyamat végbemenetelét. A telepítést követően a pályában néhány gyűrődés keletkezhet, mely azonban, idővel eltűnik, köszönhetően a hőmérsékleti hatásoknak és a homok/ gumi súlyának. Ez a folyamat hideg időben hosszabb ideig is tarthat (téli időszak).

A telepítést követő időszakban, a kefével történő tisztítás során „laza” szálakkal találkozunk. Nincs semmi ok az aggodalomra. A telepítés során a kivitelező belevág a szálakba, miközben beállítja a tekercseket, levágja a széleket. Ezek a szálak már nincsenek rögzítve a műfü hordozó rétegéhez így lemorzsolódnak a tisztítás során. Ehhez hasonlóan a megolvadt csomók is kihullnak, amikor a hordozó réteg meglazul a perforáció miatt az első évben. A monofil szőnyeg esetén (ahol számos csomó található egyben) kiesett, megolvadt csomókat lehet találni, akár a takarító eszközhöz ragadva, akár a pálya felső rétegén. Idővel ez a jelenség magától abbamarad.

II. Ajánlás a használatához.

A használati és karbantartási ajánlás célja, hogy a műfüves pálya felső rétegét a lehető legjobb állapotban lehessen tartani, mellyel megnöveljük a pálya élettartamát, annak érdekében, hogy:

- » Egyenletes minőséget tarthassunk fenn a játéktér felületén az értékcsökkenési időszak egésze alatt.
- » A lehető legjobban érzékeljük a pályát a játék közben.

A pálya elsősorban arra szolgál, hogy sportoljanak rajta, de néhány alkalommal használható más tevékenységekre is (például fesztivál helyszínként). Erre van lehetőség, de számos korlátozásra figyelni kell. Az a legjobb, ha a pályát furnérlemezekkel fedik le. Ha ez nem lehetséges, akkor kerülni kell a nyomáspontok kialakulását. Ideértve a túsarkú cipőket, asztal- és széklábakat stb. A dohányzás minden esetben tilos, étel és ital fogyasztása sem ajánlott a pálya területén.

III. Ajánlás a karbantartáshoz.

A használó, vagy a pályáért felelős szervezetnek végre kell hajtania a következő karbantartási tevékenységeket a homokkal/ gumival töltött négy évszakos pályák esetében:

1. A homok/ gumi töltőanyag karbantartása.

A pálya egész területét hetente egyszer géppel fel kell seperni (lehúzás), olyan eszközt használva, ami statikus vagy forgó kefével rendelkezik. A kefe merev nejlon szálakból áll, ami el tudja egyengetni a homok és gumi töltelékét. Így a felső rétegek lazák és vízáteresztőek maradnak. A kefe biztosítja, hogy a töltelék rétegződve helyezkedjen el és a gumi granulátumok visszakerüljenek arra a helyre, ahová valók. Különösképpen a lazán töltött, hőre lágyuló töltelék esetén, a homokréteg soha nem lehet látható vagy fedetlen.

Utasítások a lehúzáshoz és a mélytisztításhoz:

- A lehúzást több különböző irányból kell végrehajtani. Az egy irányból történő lehúzás csak a töltőanyag felhalmozódásához vezet és a vonalazás tartós, egy irányú lehúzása a vonalazás elválásához vezethet.
- A maximális vezetési sebesség 5 km/óra kerülve a hirtelen fékezést és az éles kanyarokat.
- Csökkentse a sebességet a kanyarok előtt és kanyarodjon széles ívben.
- Ne próbálja meg forgatni a kerekeket álló állapotban, különben a bolyhos anyagok kihullhatnak.
- A karbantartó gép vagy traktor kerekeit megfelelő értékre kell felfűjni.
- Legfeljebb 1500 kg súlyú traktorok használata ajánlott, mely nagyban megkönnyíti a munkát.

FONTOS! Ha a pálya nagyon vizes, a lehúzás és a mélytisztítás esetlegesen kiragadhatja a

töltőanyagot a gyeptetejéről. Eltarthat egy ideig, amíg a gumi granulátumot visszahelyezi a szőnyegbe. A legjobb, ha nedves időben mellőzzük a pálya karbantartását, vagy csak egy statikus lehúzó kefével használunk.

A sarkokat és a büntető területet megfelelő módon fel kell tölteni homokkal és gumival. A töltelékkel figyelmesen kell ellenőrizni ezeken a pontokon minden egyes játéknap végén. Ha nem egyenletes a feltöltés, akkor fennáll a veszély, hogy a pálya egyenetlenné válik. Ez nem csupán veszélyt jelent, gondolva itt a játékosok esetleges sérüléseire, de növeli a műfü elhasználódásának mértékét is. A töltőanyag magasságának szabályos ellenőrzése szükséges. A csomók átlagos magassága a töltőanyag felső szintje felett 10 és 15 mm között van. A gyepet ezzel a magassággal fejlesztették ki és tesztelték le, ezzel produkálja a legjobb eredményt. A túl alacsony töltőanyag arány a szálak lefekvéséhez vezethet, ami későbbi negatív következményekkel jár!

2. A műfü tisztítása

Különleges figyelmet kell fordítani a környező terület talajtól és szennyező anyagoktól való megtisztítására. Ezek könnyen átkerülhetnek a pályára a szél, cipő, vagy más eszköz segítségével. Ennek elkerülése érdekében, lábtörlőket, rácsokat kell telepíteni a pálya bejárataihoz. Az is fontos, hogy heves esőzések esetén megelőzzük a táptalaj bejutását a környező ültetett területekről. A száradt leveleket és tűleveleket azonnal el kell távolítani a pályáról. Ha ezeket túl sokáig a pályán hagyjuk, elősegítik a moha kialakulását.

Az idő előrehaladtával a levelek komposztálódnak vagy elmorzsolódnak és megtalálják az útjukat a szőnyeg mélyebb rétegei felé. Ott táptalajként viselkednek, mely a mohák és gyomok melegágya. A levelek eltávolításának legkönnyebb módja a lombfúvó használata. A lombfúvó gép nyílását nem szabad a felülettel merőlegesen tartani, mert kifújja a töltőanyagot a szőnyegből. A karbantartás másik módja a karbantartógépek forgó kefével és gyűjtőtartállyal történő kombinálása (lásd a hatodik pontnál a következő fejezetben). Ajánlatos lemetszeni a lelógó ágakat a környező növényekről és fákról. Ezek könnyen lehullanak a szőnyegre, vagy róluk levelek, gyümölcsök, magok, tűlevelek potyoghatnak le. A szemetet is rendszeresen takarítani kell a pályáról, akár kézzel, akár géppel (például a korábban említett kefével). Annak elkerülése érdekében, hogy a szurkolók szemetet dobjanak a pályára, tanácsos kellő számú szemetest kihelyezni. A vandalizmus és a gyűjtogatás megelőzése érdekében a szemetes kukákat minden egyes nap végén ki kell üríteni.

3. Dekompaktálás, avagy a műfübe töltött anyagok fellazítása!

A dekompektálás, (fellazítás, visszalazítás) talán a legfontosabb része a műfüves labdarúgó

pályák időszakos karbantartásának. Ez a munkafolyamat azt jelenti, hogy a pályán lévő műfűbe besöpört homokot és gumi-granulátumot, megfelelő célgéppel fellazítjuk. A művelettel a használat alatt letaposott, összetömörödött töltőanyagokat egy olyan eszközzel „gereblyézzük”, ami behatol a töltőanyag aljáig annak érdekében, hogy ismételten egy olyan laza felületet kapjunk, amilyennel az eredetileg megépített pálya rendelkezett.

Ennek a műveletnek az elvégzésével érhetjük el azt, hogy:

1. a műfű nem fekszik el, ezáltal nem sérül, élettartama hosszabb lesz, (nem rövidül le a használhatóság ideje)
2. a töltőanyag laza lesz, ezáltal a rétegvastagság megnő, rövidebbek lesznek a töltőanyagból kiálló fűszálak, így azok nem tudnak „lefeledni”, meghajolni,
3. elkerülhetőek lesznek a felület tömörsége, keménysége miatt elszenvedett sportsérülések,
4. a szokásos heti 1-3 alkalommal elvégzendő átsöpítés hatékonyabb és a munkát végző(k) számára könnyebb lesz.

A dekompektálás gyakorisága minden esetben a pálya használat intenzitásának és terhelésének függvénye. Ebben az esetben intenzitás alatt a használt órák számát, míg terhelés alatt az ott lévő emberek számát értjük. Amikor edzések megtartása érdekében a pálya több, egymástól független területre van felosztva, a pályán akár 50-60 sportoló tartózkodhat, vagyis megnő a terhelése az átlaghoz képest. Összegezve, egy kevésbé igénybevett pályánál ezt a műveletet esetleg félévente, kell csak elvégezni, de egy nagy létszámmal történő használatnál, napi 6-8 órás terhelés mellett, akár 1-2 havonta is szükséges lehet. Minden esetben a felület vizsgálata alapján kell eldöntenünk, hogy kell-e már dekompektálni, vagy sem. Ha mégis szeretnénk egy idő intervallumot hozzárendelni a feladathoz, akkor elmondhatjuk, hogy átlagos terhelés mellett 150-200 óránként érdemes, illetve kell ezt a műveletet elvégezni.

A dekompektálással minden esetben együtt jár a gumi-granulátum pótlása is. Tapasztalatok alapján megállapítható, hogy évente az eredetileg betöltött granulátum 10-15%-át kell pótolni. Természetesen ennek meghatározása is a pálya használat intenzitásának és leterheltségének függvénye. Fontos követelmény, hogy minden esetben olyan granulátumot használjunk, amelynek paraméterei teljes egészében megegyeznek az eredetileg betöltött töltőanyag paramétereivel. (szín, méret, stb.) Tehát, ha 1-2 mm szemcseméretű, zöld granulátummal volt eredetileg feltöltve a pálya, akkor a pótlást is csak ilyennel szabad elvégezni. Kifejezetten tilos a zöld granulátummal készített pályákat fekete granulátummal pótolni.

A munkafolyamat elvégzéséhez nem csak megfelelő gépek, eszközök szükségesek, hanem megfelelő szakértelem és tapasztalat. Egy rosszul elvégzett dekompektálás kárt is tehet a pályában. (szakadás, gyűrődés) Javasoljuk ennek a munkának egy megfelelő szakértelemmel,

felkészültséggel és gépparkkal rendelkező szakcéggel való elvégeztetését.

4. A műfüves szőnyeg hibái

Rendszeres ellenőrzés (legalább egyszer egy héten) szükséges. Bármilyen kárt, a keletkezés okára tekintet nélkül, minél hamarabb el kell hárítani képzett vagy jól irányított személyzet vagy szakember gárda segítségével. Kétség esetén tanácsért kapcsolatba kell lépni a kivitelező céggel vagy képviselőjével. Ha az elszakadt vagy nyílt széleket nem javítják meg időben, az veszélyt jelenthet a játékosok számára és indítékul szolgálhat a bírónak arra, hogy lefújja a meccset.

5. Téli használat

Annak ellenére, hogy a műfü ellenáll az alacsony hőmérsékletnek, jobb nem használni a pályát, amikor azt hó fedi, a leghelyesebb ilyenkor megvárni, hogy természetes úton eltűnjön róla a hó. A hó fedte pályán sétálva a hó könnyen jéggé alakulhat, ami veszélyt jelent a csomók számára. Ezért a pályát jobb nem használni, amikor a hőmérséklet fagypont alá kerül.

Olvadáskor nem lehet játszani, különösen egy hosszabb ideig tartó fagyást követően.

Ilyenkor a földalatti területek még mindig kemények, míg a felső réteg már szivacsos. A pályán sétálva komoly egyenlőtlenségeket okozhatunk az alépítményben. Ha nagyon fontos használni a pályát egy esemény miatt, akkor a havat el kell távolítani. Ezt nagyon óvatosan kell végrehajtani, gumival védett hótolót vagy rotáló seprűt használva. Megtörténhet, hogy a hóval egy időben, a töltőanyagot is eltávolítják olvadást követően, a pálya kiszáradása után, a töltőanyagot pótolni kell.

IV. Karbantartáshoz szükséges eszközök.

Számos eszköz szükséges a rendszeres karbantartási munkálatokhoz:

1. Mélytisztító kefe: Szükséges annak érdekében, hogy vissza tudjuk seperni a töltőanyagot az eredeti helyére, garantálja, hogy a felső réteg áteresztő maradjon. A kefe merev nejlon szálai egészen a töltőanyagig leérnek és elősegítik, hogy azok lazák és kötetlenek maradjanak. A kefe használatának további előnye, hogy összesepri a laza csomókat. A pálya széleinek rendszeres seprése elősegíteni a gyomok elleni védekezést, meggátolja azok növekedését.
2. Lehúzó kefe: Ez egy kiváló szerszám azon töltőanyagok összeseprésére és újra szétosztására, amik a csomók tetején helyezkednek el. Több féle áll rendelkezésre.
3. Traktor: Inkább nagypályáknál szükséges. Kispálya esetén az időszakos karbantartást

érdemes Vállalkozóval elvégeztetni. A kefék vagy mélytisztító berendezés mozgatásához szükséges erőt tekintve magától értetődik a traktor használata. A gép egy üléssel és legalább 14 lóerővel rendelkezzen. Általában elmondható, hogy a speciálisan erre a célra kifejlesztett jármű bármely pályára be tud jutni. Érdemes a karbantartási és felújítási munkálatok elvégzésének érdekében kétajtós átjárót építeni, de a kapukba épített szervizbejáró (kispályáknál 3x2 m) is tökéletesen megfelel erre a célra. Ez szabad utat enged a nagyobb berendezések számára is. Vannak olyan nagyméretű pályák, amelyek nagyobb és gyorsabb traktorokat igényelnek. A mobilizált berendezések pázsit- és gyephez való gumibroncsokkal legyenek ellátva (tilos a nehéz kialakítás) és lehetőség szerint legyenek kiegyenlítettek (különös tekintettel a kiemelkedően nehéz berendezésekre). Győződjünk meg arról, hogy nem csöpög belőle olaj és semmilyen más üzemanyag a pályába!

4. Lombfúvó vagy lombszívó berendezés: Ez az eszköz arra szolgál, hogy elfújja vagy felszívja a koszt, a leveleket és más természetes szemetet a pályáról. A leesett levelek azonnali eltávolítása elősegíti a problémák megelőzését. A lombfúvó vagy lombszívó berendezések kaphatóak hordozható és motorizált verzióban is.
5. Permetező szerek: Hátra vehető, hátizsákra hasonlító permetező berendezés kapható a mohák és gyomok ellen, általában a tank kapacitása néhány 10 liter. A gyomirtó fűjása segít a pálya oldalait és széleit megóvni az organikus szennyeződésektől. A művelet hatékonysága függ a használt termék típusától és mennyiségétől, valamint a helyi feltételektől. Fordítson figyelmet a spray fűjásának irányára, hogy az anyag csak a kívánt területre koncentrálódjon.

V. Moha, alga és gyom elleni védekezés.

Nagyon fontos, hogy a pályától távol tartsuk a mohát, az algát és a gyomokat. Elsődlegesen azért, mert szennyező hatással lehetnek a pályára. Másodszer azért, mert ezek gyorsan csökkentik a műfü vízáteresztő képességét, előidézve ezzel annak a veszélyét, hogy a bíró alkalmatlannak nyilvánítja a pályát a játékra. Több módja van az organikus szennyeződés kontrollálására. Először is: meg kell előzni a levelek vagy a táptalaj pályára kerülését a közeli zöld területekről. Ha ez nem kivitelezhető, akkor a pályára került leveleket és földet azonnal el kell távolítani. Ha a levelek túl sok ideig vannak a pályán, akkor elmorzsolódnak és a szerves anyagok bekerülnek a műfü mélyebb rétegeibe. Ez jelentősen növeli a mohák megjelenésének és növekedésének esélyét. A moha nagy mennyiségű nedvességet tartalmaz, csökkenti a műfü vízáteresztő képességét, vízelvezetési problémákat okozva ezzel.

A karbantartási ajánlásnál már említett módon, a pályát minden héten le kell húzni, beleértve az oldalakat és a széleket is, ill. ajánlott a mélytisztítás is. Egy erős kefe bizonyos mértékig átjut a szőnyegen, kiszorítva ezzel a laza gyomokat, amelyek még a csirázási időszakban vannak, megelőzve ezzel növekedésüket. A lehúzás biztosítja továbbá, hogy a felső réteg nem tömörödik össze, így a vízelvezető képesség kielégítő marad.

A második módszer a gyomirtó permetező berendezés alkalmazása. Számos márka található a boltok polcain, kertészeti centrumokban és mezőgazdasági boltokban egyaránt. A vásárolt termék használati utasítása is megtalálható itt. A hátránya az, hogy a moha és az alga más vegyszert igényel, mint a gyom. Ez azt jelenti, hogy sokszor kétszer kell használni a permetező berendezést, különböző termékeket használva (néha a kettőt össze lehet keverni). Az általános vegyszer a gyomok irtására a „Roundup”. A „Biomos”-hoz hasonlító termékek sikeresen, alkalmazhatók mohák és algák irtására. Mindkét előbb említett vegyszert egy adott arányban vízzel kell keverni, majd azután lehet őket permetezni a hátizsákra emlékeztető permetező berendezésből.

Ha a fentiekben említett megelőző tevékenységek ellenére a moha és a gyom elkezdnek nőni, azokat kézi vagy gépi úton el kell távolítani. A gyomokat ki lehet húzni. A mohát a szőnyegbe mélyen belenyomott rotáló kefével lehet eltávolítani. Ennek az eljárásnak a hátránya, hogy a kefe kiveszi a homokot is a rétegekből. Bizonyos levegőztető eszközök is alkalmazhatóak. Ezek a berendezések felszívják a mohát a felszínre, ami ezután egyszerű lehúzás alkalmával eltávolítható a pályáról.

VI. Karbantartás költségei

Kispályánál a gondnok (üzemeltető) el tudja látni azokat a napi, heti feladatokat, amelyek a rendszeres használat mellett jelentkeznek. Az eszközöket kell beszerezni, a gyomirtó szereket, a pótlandó töltelék anyagokat, stb. Ezek felhasználásával az üzemeltetőnek el kell végeznie a feladatok nagy részét, akár úgy, hogy csak minimális többletköltséget jelent a szerszámok, eszközök, anyagok beszerzése. Ez évente átlagosan 100 000 – 300 000 forint, használatától függően. További költség, az évi 1-2 alkalommal végzett gépi karbantartás dekompaktálás. Erre ma nagyon sok pályaépítő vállalkozó specializálódott, áruk általában 100 000 - 150 000 forint alkalmanként. Ha ezeket összeadjuk, a karbantartás költségei évente 600 000 - 700 000 forintnál nem kerülnek többre. Az esetleges hibák kijavítása szintén szakember bevonását teszi szükségessé, ami szintén plusz költség lehet, de a vállalkozóval

végeztetett nagy karbantartás már a szükséges műfü javításokat (ragasztást, töltőanyag pótlást) is tartalmazza. Fenti költségek, megfelelő üzemeltetés, bérbeadás mellett, akár többszörösen is kitermelhetőek a bevételekből.

Nagypályánál a fenti költségek többszöröse jelentkezik, mivel a felület is legalább 8-9-szerese a kispályáénak. Több betöltő anyagot kell pótolni, nagyobb felületet kell takarítani, karbantartani, a több szerszám, kezelő anyag mellett gépre is szükség van már a napi, heti kezelések alkalmával is. Fentiek miatt a nagypályák eszköz és gép igényesebbek, valamint az éves karbantartások is többre kerülhetnek. A vállalkozókkal végeztetett évi kétszeri nagy karbantartás 400 000 – 500 000 forintba kerülhet alkalmanként. Megállapítható tehát, hogy nagypálya esetén az éves karbantartási összeg körülbelül 2-5 millió forint lehet, a használat függvényében.

Félpályánál (40x60) elmondható, hogy általában – méretéből adódóan – a nagypálya karbantartási költségének felével kell számolnunk. Itt is ajánlott már a kisméretű gépek használata a napi, heti kezelések alkalmával is. A félpálya esetén az éves karbantartási összeg körülbelül 1-2 millió forint lehet, a használat függvényében.

Fenti árak csak tájékoztató jellegűek, a piaci viszonyok mellett jelentős eltérés is előfordulhat azok mértékében, mint lefelé, mint felfelé.

Fontos tudni, hogy a megfelelő időben elvégzett és szakszerű karbantartásra fordított összegek, többszöröse sem megtérülnek a pálya megnövekedett élettartamát tekintve.

Kérjük, minden esetben tartsa be a műfü gyártójának, forgalmazójának előírásait is.

Budapest, 2016. 10. 14.

Magyar Labdarúgó Szövetség

4. számú melléklet

Beruházáshoz kapcsolódó önkormányzati nyilatkozat

Alulírott Tömöri Balázs, Pilisborosjenő Község Önkormányzata (a továbbiakban: Önkormányzat) képviselőjeként az Önkormányzat és a Magyar Labdarúgó Szövetség között műfüves futballpálya (a továbbiakban: Futballpálya) létesítése és közös használata, illetve hasznosítása tárgyában létrejött Együttműködési Megállapodásban foglaltaknak megfelelően az alábbi kötelezettségvállalási nyilatkozatokat teszem.

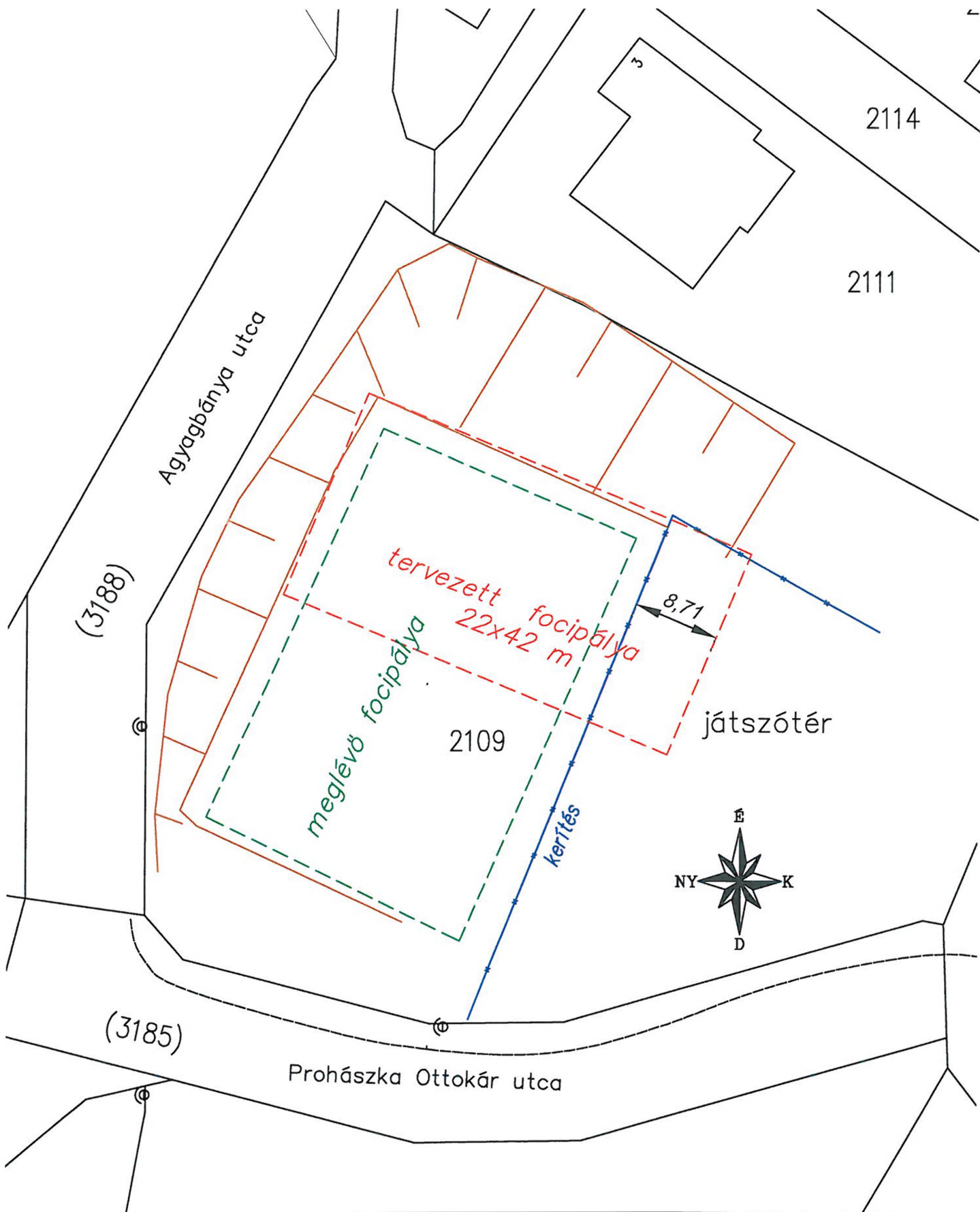
- a) A Futballpálya kivitelezéséhez szükséges valamennyi engedélyt (így különösen, de nem kizárólagosan a behajtási engedélyt) az Önkormányzat beszerzi és a kivitelezés kezdetére átadja az MLSZ, vagy az MLSZ képviselője, illetve megbízottja (műszaki ellenőr, beruházás bonyolító, kivitelező, szállító) részére. Valamennyi engedély beszerzése az önkormányzat költsége.
- b) A Futballpálya létesítés teljes időtartama alatt az Önkormányzat biztosítja valamennyi olyan feltétel teljesítését, amely egyéb esetben a beruházó feladata lenne, így különösen, de nem kizárólagosan: a felvonulási terület biztosítását, vízvételi lehetőséget, áramvételi lehetőséget, munkaterület kivitelezésre alkalmassá tételét, építési terület előkészítését, szintbe hozását (20x40 m pályánál a maximális eltérés a pálya leendő területén a legmagasabb és legmélyebb pont között 30 cm, félpályánál maximum 40 cm, nagypályánál maximum 50 cm lehet), cserjék, fák kivágását, gyökereik eltávolítását a területről, stb.
- c) Önkormányzat vállalja, hogy biztosítja az anyagok, gépek, stb. építési területre történő beszállításához szükséges bejárást, útvonalat kb. 40 tonna/gk. súlyhatárig. Amennyiben az Önkormányzat által kijelölt útvonal annak ellenére megsérül, hogy a kivitelezők nem terhelték túl és szabályosan használták, az Önkormányzat nem tarthat igényt a helyreállításra, illetve annak költségére.
- d) Az üzemeltetéshez szükséges összes műszaki feltételt (pl.: elektromos kapcsolószekrény, öntözéshez szükséges víz, vízvételi lehetőséget, (vezetékes víz, fűtő kút, stb. formában)) az Együttműködési megállapodásban foglaltakkal összhangban az Önkormányzat biztosítja, legkésőbb a kivitelezési munka megkezdéséig, legfeljebb a Futballpálya kivitelezési helyétől számított 50 m távolságra.
- e) Amennyiben a pályázati kiírásban szereplő lehetőséggel élve az Önkormányzat LED világítást kért a 12x24, vagy 20x40 méteres Futballpályához, elfogadja, hogy a LED fényvetők felszerelésére – esetlegesen - a műszaki átadást követő 3-4. héten kerül csak sor.
- f) Önkormányzat tudomásul veszi azt, hogy kizárólag az MLSZ által kiadott műszaki leírásban foglaltak megvalósítása támogatható költség, egyéb az előkészítés, tereprendezés, feltöltés, szintek kialakítása, támfal építés, stb. körébe tartozó munkák nem.
- g) Önkormányzat tudomásul veszi, hogy amennyiben a kivitelezés során kitermelt föld a helyszínen nem helyezhető el és lerakóhelyre történő elszállítása szükséges, úgy azt legfeljebb 10 km-es körzetben biztosítja és tudomásul veszi, hogy az elhelyezés esetleges költsége is őt terheli.
- h) Önkormányzat nyilatkozik, hogy a pálya helyszínének kiválasztása során figyelembe vette, hogy a pálya használata zajterheléssel jár (a zajszint mérési jegyzőkönyv az MLSZ honlapján elérhető) és a világítás okozta környezeti hatásokra (kb. 120 lux) is tekintettel volt. A nem megfelelően kiválasztott helyszín miatt felmerülő esetleges kártérítési felelősség az önkormányzatot terheli.

- i) Önkormányzat tudomásul veszi, hogy a kivitelezést az MLSZ által tenderen kiválasztott vállalkozó végzi.
- j) Önkormányzat kötelezettséget vállal arra, hogy együttműködik az MLSZ által megbízott kivitelezővel, az MLSZ képviselőjével és az MLSZ által megbízott műszaki ellenőrrel azért, hogy a kivitelezés az MLSZ által meghatározott időpontban elkezdődhessen és zökkenőmentesen végrehajtásra kerülhessen. Önkormányzat tudomásul veszi, hogy kizárólag az MLSZ jogosult a munkaterület átadásának és a munkavégzés kezdetének és befejezésének időpontját meghatározni. Az Önkormányzat kötelezettséget vállal arra, hogy az MLSZ által megbízott műszaki ellenőr által műszakilag átvett létesítményt haladéktalanul birtokba veszi.
- k) Önkormányzat az MLSZ és a kivitelezést végző vállalkozó közti vállalkozási szerződést a kivitelezés kezdő időpontjában (munkaterület átadáskor) megismeri és az abban foglaltakat tudomásul veszi, valamint segíti annak megvalósulását.
- l) Az üzemeltetés teljes ideje alatt (minimum 15 év) a beruházásra előírt, együttműködési megállapodásban és a műszaki átadás kapcsán átvett karbantartási utasításokban rögzített karbantartást az Önkormányzat saját költségén folyamatosan elvégzi vagy külsős vállalkozóval elvégezteti, ennek elmaradásából adódó valamennyi kárt vagy más hátrányos következményt az Önkormányzat viseli.
- m) Önkormányzat tudomásul veszi azt, hogy a kivitelezés műszaki tartalmához és költségéhez kapcsolódó információkról az MLSZ nem köteles részletesebb tájékoztatást biztosítani annál, mint ami a pályázati útmutatóban, a vállalkozóval kötött szerződésben és annak mellékleteiben olvasható.
- n) Önkormányzat tudomásul veszi, hogy a kivitelezés során a Vállalkozó utasítást – a vállalkozási szerződés értelmében - kizárólag az MLSZ-től és a Műszaki ellenőrtől fogadhat el.

Dátum:2020.04.22.



Pilisborosjenő Község Önkormányzata
képviseli: Tömöri Balázs



Helyszín: Pilisborosjenő 2109 hrsz	Dátum: 2020.jan.	Méretarány: 1:500
Rajz megnevezése: Tervezett műfüves focipályá elrendezési terve	Készítő: ACZÉL FERENC földmérő mérnök 2097 Pilisborosjenő, Márton Áron u. 4. IFMSZ: 1678/2001	

