



# Pilisborosjenő külső településrészén élők problémáinak, valamint az ipartelepi bekötőúttal kapcsolatos attitűdjének elemzése

A felmérést végezte:  
Pilisborosjenő Község Önkormányzata  
Külső Településrészek Bizottsága (KTRB)

Az elemzést írta:  
Antonovits Bence Dániel  
Gál Nikoletta

2020

# Tartalomjegyzék

Bevezető	2
Összefoglalás	2
Demográfia	3
Legfontosabb problémák	4
Problémák súlyozása településrészek alapján	7
Problémák súlyozása életkor alapján	8
Tájékoztató	9
Az ófalu és a külső településrészek közti kapcsolat	12
Az ipartelepi bekötőút támogatottsága	13
Összegzés	17

# Bevezető

Pilisborosjenő Község Önkormányzata 2020 októberében papír alapú kérdőíves felmérést végzett a külső településrészek problématerképének véglegesítése, a feltárt problémák prioritizálása céljából. 2020. október 17-én 290 háztartásba küldtünk, háztartásonként két kérdőívet postai úton, továbbá elérhetővé tettük a kérdőívet a pilisborosjeno.hu honlapon kinyomtatható pdf formátumban is, arra kérve a lakosokat, hogy lehetőleg minden, a háztartásban élő 18. életévét betöltött személy töltsön ki, és juttasson vissza egy ívet. A visszagyűjtés a hivatal épületében, valamint a két külső bizottsági tag, Keresztes Gábor és Kiss Ildikó címén történt. A kérdőíveket 2020.11.02-ig fogadtuk. Az említett időszak alatt 111 boríték érkezett be, amiből 175 db kitöltött kérdőív került elő.

A 2019-es választási adatok alapján a teljes küldő településrészt lefedő 3-as választási körzetbe 464 szavazásra jogosult személy tartozott. Ez alapul véve a 175 kitöltött kérdőív a megkérdezettek 38%-át jelenti, mely egy ilyen típusú felmérés esetén jó eredménynek tekinthető.

## Összefoglalás

A válaszadók életkor alapján minden korosztályt lefednek. Legkisebb számban a 30 év alattiak, legnagyobb számban a 41-50 éves korosztályba tartozók válaszoltak. Nominálisan tekintve a válaszok körülbelül kétharmada a Panoráma utca környékéről, a Bécsi útról vagy a Tücsök utcából érkeztek be, a Téglagyár utca és a Malomdűlő kisebb számban képviselt. A lakosság számát figyelembe véve azonban megállapítható, hogy a Panoráma utca és környéke erősen felülreprezentált.

A kérdőívben teszteltük a korábbi lakossági fórumokon összegyűjtött külső településrészt érintő problémákat. Két csoportba osztottuk a külső település nehézségeit és arra kértük a válaszadókat, hogy válasszák ki a számukra legfontosabb problémákat.

Az első problémacsoportból az öt legfontosabbnak tartott tényező:

1. **Vízvezetés** hiánya, ennek következményei (59%-a a válaszadóknak említette);
2. **Utak** hiánya, rosszútburkolatok kátyúk, por (55%);
3. **Zebra** hiánya, veszélyes az átkelés (47%);
4. **Járda** hiánya, veszélyes közlekedés (47%);
5. **Nehézkes bejárás a faluba** (17%).

A második problémacsoportból az öt legfontosabbnak tartott tényező:

1. **Szemetelés** (63%);
2. **Átmenő forgalom** (45%);
3. **Környezet rendezetlensége** (34%);
4. **Területek jogi rendezetlensége** (27%);
5. A lakosok és egyes ingatlanfejlesztők közötti **elmérgesedett viszony** (23%).

A problématerképen szereplő ügyek mellett további 28 problémakört soroltak fel a válaszadók, ezek közül legnagyobb számban a **buszmegállók állapotát** említették (7%).

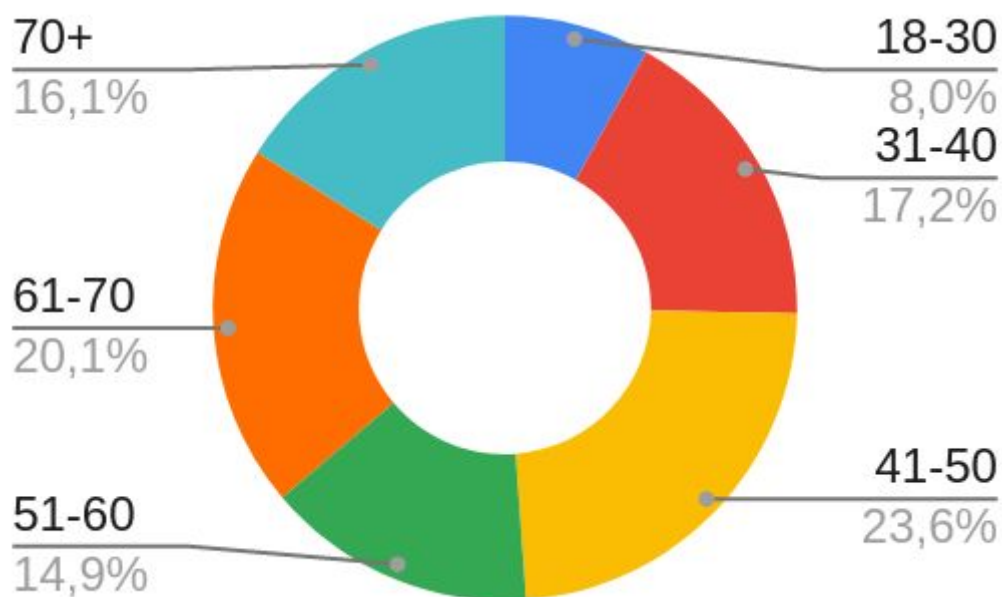
A megkérdezettek az önkormányzat tájékoztató munkáját inkább jónak (55% adott 6 feletti értéket a 0-10-es skálán), és **78%-ban javulónak** értékelték, 21% szerint stagnál a minőség. A lakosok a falusi illetve önkormányzati hírekről elsősorban a Pilisborosjenői **Hírmondóból**, a **Zsákfalvi Riporterből**, egymástól és a **2097 Falufórum Facebook csoportból** értesülnek.

A válaszadók **több, mint fele ritkábban, mint havonta, vagy egyáltalán nem jár be az ófaluba**. A napi szinten ingázók aránya mindössze 11%. Aki az ófaluba érkezők elsősorban **postai, orvosi valamint hivatali ügyintézés** céljából jönnek.

Az útról véleményt formálók (amennyiben nem vesszük figyelembe a választ nem adó és a semleges [nem érinti] válaszadókat) **55%-a ellenzi, míg 45% támogatja annak megépülését**. Az út mellett felsorolt 90 érv közül a **településrészek közti javuló összeköttetés** dominál. Az út ellen felhozott 219 érv közül az **odavonzott jelentős forgalom** és az ebből, illetve az út építésének folyamatából származó károk szerepelnek legnagyobb számban, mint az odaterelődött jelentős forgalom, a környezetkárosítás, a zaj, a por és a károsanyag kibocsátás, az életminőség csökkenése vagy az ingatlanok értékének csökkenése.

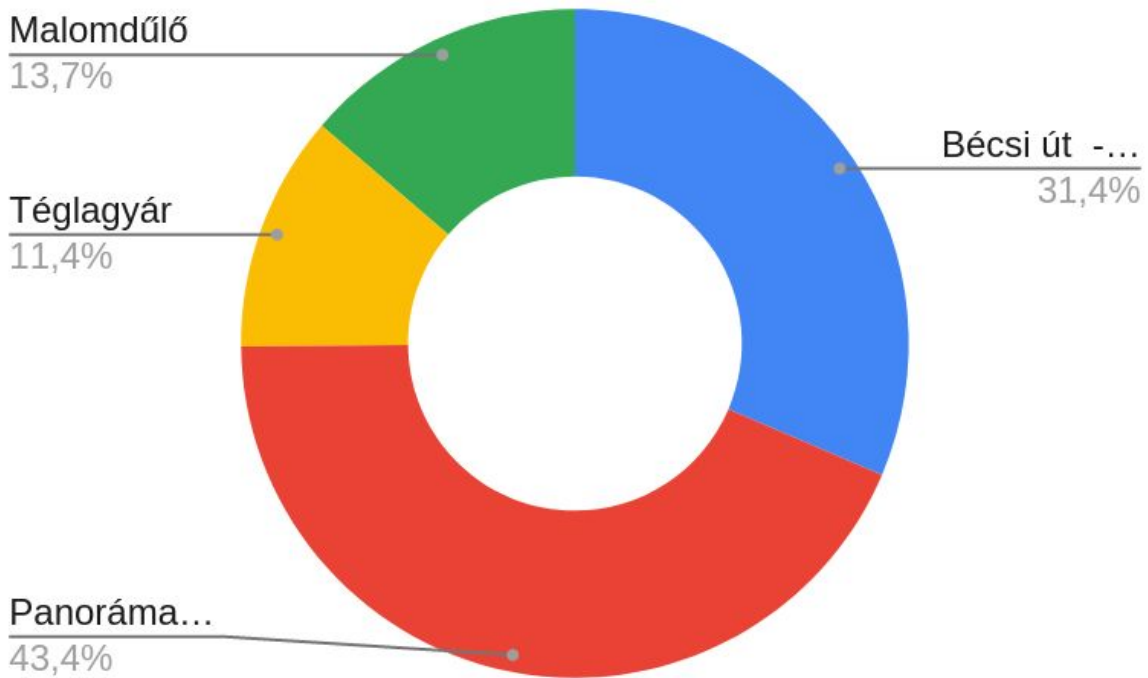
## Demográfia

A válaszadók életkor alapján minden korosztályt lefednek. Legkisebb számban a 18-30, legnagyobb számban a 41-50 éves generáció töltötte ki a kérdőívet.



1. Diagram: A válaszadók megoszlása életkor szerint.

A válaszok közel háromnegyede a külső településrészek nyugati oldalából, a Panoráma utca környékéről, a Bécsi útról és a Tücsök utcából érkezett.



2. Diagram: A válaszadók megoszlása lakóhely szerint.

A külső településrészeken összesen 464 szavazópolgár él a 2019-es választási adatok alapján. Az egyes településrészeken a választadási hajlandóság nem egységes, legnagyobb arányban a Panoráma utca környékiek, míg legkisebb arányban a Bécsi út - Tücsök utcai lakosok válaszoltak.

Településrész	Összes szavazópolgár	Válaszadó	%
Bécsi út - Tücsök utca	219	55	25,1
Panoráma út és környéke	124	76	61,3
Téglagyár	70	20	28,6
Malomdűlő	51	24	47,1

1. táblázat: A válaszadók arányai a teljes lakossághoz képest

## Legfontosabb problémák

A már korábbi lakossági fórumokon feltárt problémákat két csoportba rendeztük. A válaszadókat arra kértük, hogy rendezzék sorba ezeket fontosság szerint. Jellemzően egy-egy fontossági sorrendhez öt tényezőt jelöltek meg a válaszadó különböző arányban.

	1. hely	2. hely	3. hely
1.	Zebra hiánya,veszélyes az átkelés (48db említés)	Járda hiánya,veszélyes közlekedés (47 db említés)	Vízvezetés hiánya,ennek következményei (34 említés)
2.	Utak hiánya, rosszútburkolatok kátyúk,por (45 említés)	Utak hiánya, rosszútburkolatok kátyúk, por (29 említés)	Zebra hiánya,veszélyes az átkelés (24 említés)
3.	Vízvezetés hiánya,ennek következményei (43 említés)	Vízvezetés hiánya,ennek következményei (27 említés)	Utak hiánya, rosszútburkolatok kátyúk, por (22 említés)
4.	Járda hiánya,veszélyes közlekedés (21 említés)	Zebra hiánya,veszélyes az átkelés (22 említés)	Nehézkes bejárás Budapestre (15 említés)

**2. táblázat: Az első problémacsoport legfontosabbnak ítélt elemei**

Ha összeadjuk, hogy egy tényezőt hányan jelöltek 1., 2., vagy 3. helyre, akkor az alábbi sorrend bontakozik ki:

- 1. Vízelvezetés hiánya, ennek következményei (104 említés)**
- 2. Utak hiánya, rossz útburkolatok kátyúk, por (96 említés)**
- 3. Zebra hiánya, veszélyes az átkelés (94 említés)**
- 4. Járda hiánya, veszélyes közlekedés (82 említés)**
- 5. Nehézkes bejárás a faluba (29 említés)**

A többi tényező elenyészően kevés (20 vagy az alatti) jelölést kapott összesen.

A második problémacsoport esetén helyezésként csak három tényezőt láttam érdemesnek kiemelni, ugyanis itt az eloszlás sokkal egyenletesebb, gyakran még az első három és a többi tényező között sincs jelentős különbség.

	1. hely	2. hely	3. hely
1.	Átmenő forgalom (48 említés)	Szemetelés (52 említés)	Szemetelés (21 említés)
2.	Szemetelés (38 említés)	Környezet rednezetlensége (24 említés)	Átmenő forgalom (20 említés)
3.	Területek jogi rendezetlensége (23 említés)	A lakosok és egyes ingatalfejlesztők közti elmérgesedett viszony (19 említés)	Környezet rendezetlensége (19 említés)

**3. táblázat: A második problémacsoport legfontosabbnak ítélt elemei**

Ha összeadjuk, hogy egy tényezőt hányan jelöltek 1., 2., vagy 3. helyre, akkor az alábbi sorrend bontakozik ki:

1. Szemetelés (111 említés)
2. Átmenő forgalom (79 említés)
3. Környezet rendezetlensége (59 említés)
4. Területek jogi rendezetlensége (47 említés)
5. A lakosok és egyes ingatlanfejlesztők közötti elmérgesedett viszony (41 említés)

Fontos kiemelni, hogy a második problémacsoport harmadik helyét már 42 válaszadó hagyta üresen. A táblázatban szereplő problémákon kívül az alábbi problémacsoportok kerültek megnevezésre:

<b>Problématérképen nem szereplő problémacsoportok</b>	
Buszmegálló állapota, megközelíthetősége	13
Zöldterület rendezetlensége	9
10-es út forgalomszabályozásának szükségessége	8
M0 fenyegettsége	7
Rendszeres csőtörés	6
Szemét elszállítással kapcsolatos probléma	6
Házszámok, utcanevek rendezetlensége	5
Kihajtás nehézsége a 10-es útra	5
Zaj	5
Átkötőút fenyegetettsége	4
Lakópark építésének fenyegetettsége	4
Internettel kapcsolatos probléma	3
10-es út rossz minőségű aszfaltja	3
Átereszt problémája	3
10-es elkerülő szükségessége	3
Térfigyelő rendszer szükségessége	2
Por	2
Alacsony víznyomás (Hegyalja u., Kavics u.)	2
Patak tisztasága, rendezetlensége	2
Bizonytalanság a terület jövőjével kapcsolatban	2
Szennyvízcsatorna nyitott	2
Korlát szükséges a Kövesbérci utcára télre	2
Nincs hóeltakarítás	2
Település vége tábla zavar az út beláthatóságában (Kövesbérci)	1
A HÉSZ-ben szereplő fejlesztésekről az érintettek nem tudnak	1
Tücsök u. maradjon zsákutca	1
Illegális építkezések	1
024-es művelési módja nem megfelelő	1

**3. táblázat: problématérképen nem szereplő problémakörök és az említés gyakorisága**

## Problémák súlyozása településrészek alapján

Az egyes településrészekben az adott problémák egészen más súllyal esnek latba. Az egyes témákra összesítve leadott szavazatokat véve alapul az első problémacsoport esetén az alábbi kép rajzolódik ki:

### Bécsi út - Tücsök utca

1. **Vízvezetés hiánya, ennek következményei (42 említés)**
2. Járda hiánya,veszélyes közlekedés (35 említés)
3. Utak hiánya, rosszútburkolatok kátyúk,por (28 említés)
4. Zebra hiánya,veszélyes az átkelés (17 említés)

### Panoráma út és környéke

1. **Zebra hiánya,veszélyes az átkelés (63 említés)**
2. Járda hiánya,veszélyes közlekedés (46 említés)
3. Vízelvezetés hiánya, ennek következményei (41 említés)
4. Utak hiánya, rosszútburkolatok kátyúk,por (26 említés)

### Téglagyár

1. **Utak hiánya, rosszútburkolatok kátyúk,por (17 említés)**
2. **Vízvezetés hiánya, ennek következményei (14 említés)**
3. **Szennyvízelvezetés hiánya (14 említés)**
4. Zebra hiánya (4 említés)

### Malomdűlő

1. **Utak hiánya, rosszútburkolatok kátyúk,por (25 említés)**
2. Zebra hiánya (10 említés)
3. Nehézkes bejárás a faluba (9 említés)
4. Vízelvezetés hiánya (6 említés)

Látható, hogy **az utak állapota, a vízvezetés hiánya és a zebra hiánya** valamennyi településrészt egyaránt érintő probléma, míg a járda inkább a Panoráma út - Tücsök utca - Bécsi úti rész problémája, addig a Téglagyáron a szennyvízelvezetés, a Malomdűlőn a faluba bejutás került dobogós helyre.

A második problémacsoport esetén az előző módszert megtartva jóval diverzebb képet kapunk.

### Bécsi út - Tücsök utca

1. **Átmenő forgalom (39 említés)**
2. Szemetelés, illegális szemétkerítés,roncsautók (28 említés)
3. Környezet (köz- és magánterület)rendezetlensége (25 említés)
4. Orvosi ellátás hiánya (10 említés)

### Panoráma út és környéke

1. **Szemetelés, illegális szemétkerítés,roncsautók (54 említés)**
2. Átmenő forgalom (28 említés)



3. Parkoló autók okoztaközlekedési problémák (28 említés)
4. Környezet (köz- és magánterület)rendezetlensége (21 említés)

### Téglagyár

1. **Szemetelés, illegális szemétkerakás,roncsautók (15 említés)**
2. Területek jogi rendezetlensége (8 említés)
3. Átmenő forgalom (6 említés)
4. Orvosi ellátás hiánya (6 említés)

### Malomdűlő

1. **A lakos és egyes ingatlanfejlesztők közötti elmérgesedett viszony (17 említés)**
2. **Szemetelés, illegális szemétkerakás,roncsautók (15 említés)**
3. **Területek jogi rendezetlensége (15 említés)**
4. Környezet (köz- és magánterület)rendezetlensége (8 említés)

Míg az **illegális szemétkerakás minden területen probléma**, addig az egyes településrészek előre soroltak speciálisan, csak az adott településrészt érintő problémákat. Ilyen a parkoló autók okozta problémák a Panoráma úton, vagy a lakosok és az ingatlanfejlesztők közti konfliktus a Malomdűlőn. **A legtöbb területet érintő probléma az illegális szemétkerakás, az átmenő forgalom, és a környezet rendezetlensége.**

## Problémák súlyozása életkor alapján

A korcsoportok szerinti elemzést elvégezni nem könnyű, mert a legfiatalabb korcsoportban kevesen vannak, így az külön nem vizsgálható, pedig vélhetően az ő problémáik térnek el leginkább a többi korcsoporttól.

A vizsgálathoz három életkor kategóriába soroltam a válaszadókat.

40 év alattiak = Fiatalabbak

40-60 évesek = Középkorúak

60 felettek = Idősebbek

Az utak hiányának kérdése **a középkorúakat kevésbé érdekli**, viszont a **kerékpárút és a zebra hiánya lényegesebb** probléma számukra, mint a többi korosztálynak.

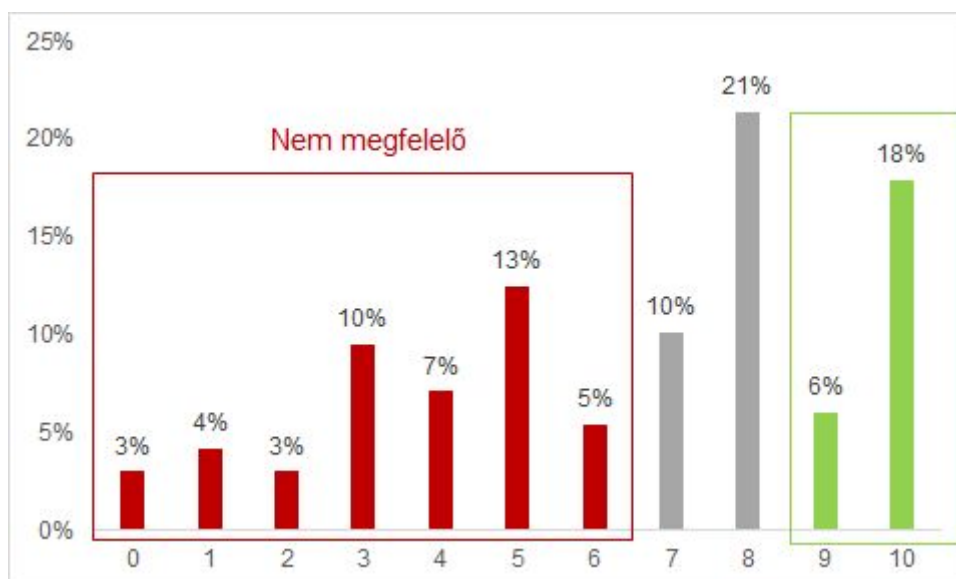
Az **átmenő forgalom** szintén jobban **zavarja a középkorú lakosokat** (és az idősebbeket kevésbé).

Az idősebbeket az átlagosnál kevésbé hiányolják a zebrát (és nem meglepő módon a kerékpárutakat) Az **időseknek az orvosi ellátás hiánya** tűnik jóval fontosabb problémának a többi korcsoportnál. A **nem megfelelő közbiztonság** problémája szintén fontosabb az idősebbeknek.

A **postát a fiatalabbak** hiányolják inkább (13% említette első három helyen, míg a teljes mintában csak 6%).

# Tájékoztatás

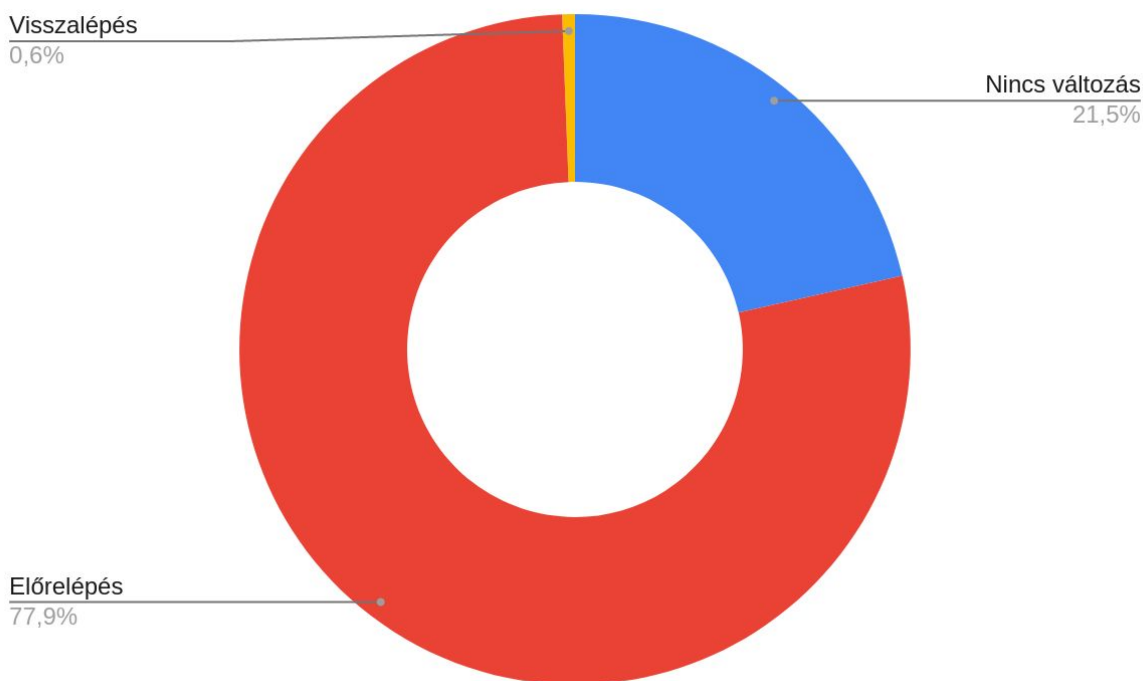
A válaszadók nagyobb hányada értékeli inkább jónak az önkormányzat a településrészt érintő terveiről intézkedéseiről nyújtott tájékoztatását. **A 0-10-ig terjedő skálán 65-en értékelték 5 alatti, míg 103-an 5 felettire az önkormányzati tájékoztatást.** Az értékelés az alábbi diagramon látható.



**3. Diagram: Az önkormányzati tájékoztatás értékelése 0-10-ig, ahol 0 a teljesen elégedetlen, 10 a maximálisan elégedett.**

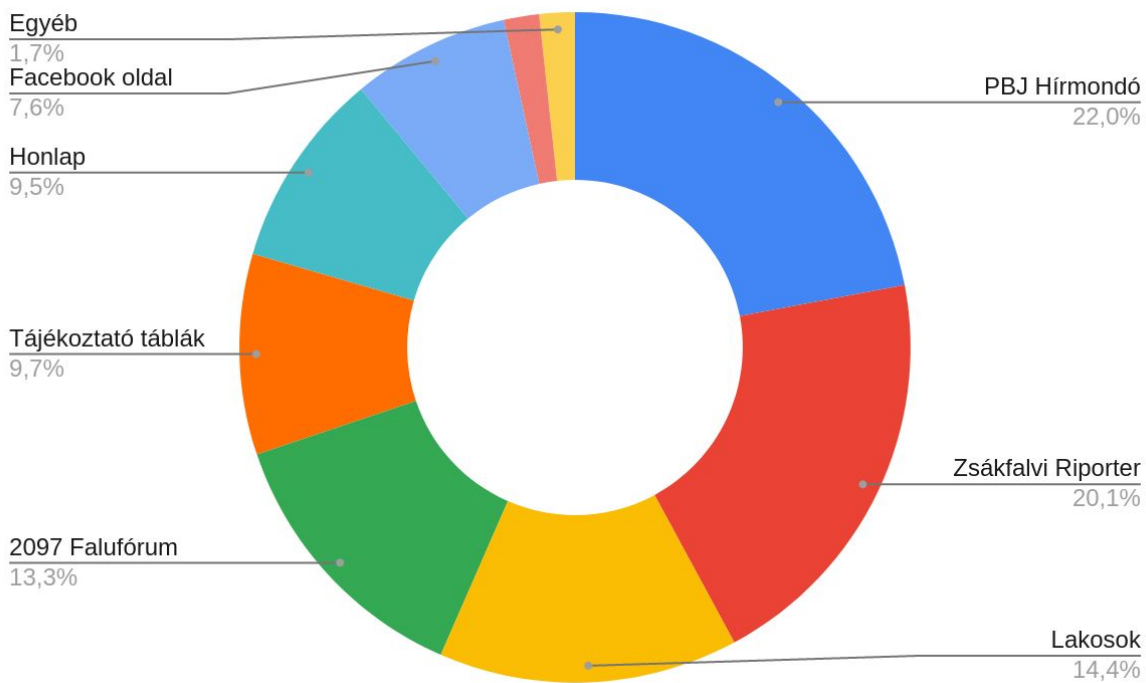
Azokat tekintjük az önkormányzat munkájával igazán elégedettnek, akik 9-10-es értékelést adtak és akik 6-os vagy kevesebbet, ott javítani szeretnénk a tájékoztatás minőségén. Azt mondhatjuk az tájékoztatás elégedettségi indexe (tájékoztatás minőségének elégedettek arányából - az elégedettek aránya) így +100 -100 skálán -20,7.

A válaszadók többsége előrelépést tapasztal az önkormányzati tájékoztatásban. Mindössze egyetlen válaszadó értékelt úgy, hogy visszalépés tapasztalható.



**4. Diagram: Tapasztal-e bármilyen irányú változást az önkormányzattól kapott tájékoztatást illetően 2019 novembere óta?**

A lakosok a falusi illetve önkormányzati hírekről elsősorban a **Pilisborosjenői Hírmondóból, a Zsákfalvi Riporterből, egymástól és a 2017 Falufórum Facebook csoportból** értesülnek. Ezzel szemben **elmarad az önkormányzat hivatalos honlapjának és Facebook oldalának látogatottsága** - bár utóbbi könnyen lehet, hogy a 2017 Falufórum oldalon keresztül közvetve sokak által olvasott tartalmakat készít.

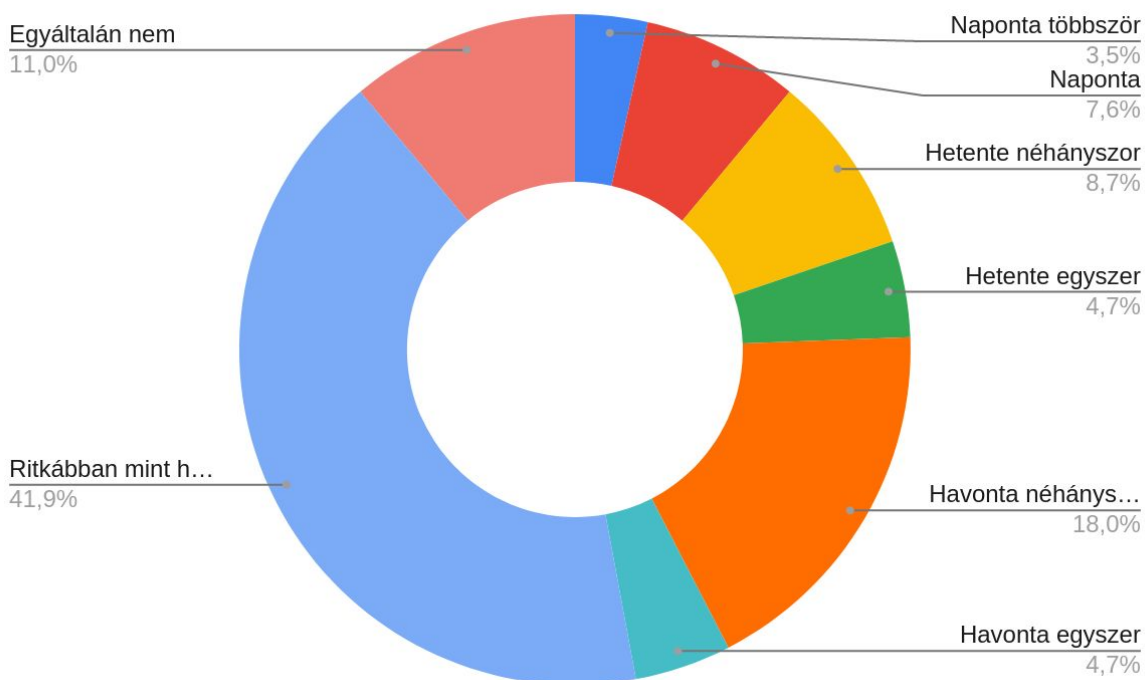


**5. Diagram: Jellemzően milyen forrásból tájékozik a falu/önkormányzat híreiről?**

A tájékozódás nem hivatalos, ám három válaszadó által is említett aktív formája a területen élők információmegosztó Messenger csoportja.

## Az ófalu és a külső településrészek közti kapcsolat

A válaszadók több, mint fele ritkábban, mint havonta, vagy egyáltalán nem jár be az ófaluba. A napi szinten ingázók aránya mindössze 11%, ami 19 válaszadót jelent.



### 6. Diagram: Milyen gyakran jár be Ön egy átlagos hétköznap az ófaluba/faluközpontba?

A legritkábban a téglagyári és a Panoráma út környékén lakók járnak be az ófaluba. A válaszadók jellemzően **postai, orvosi valamint hivatali ügyintézés** céljából látogatnak a faluközpontba.

Jellemzően milyen céllal jár Ön az ófaluba/faluközpontba?	
Posta	98
Orvos, Eü. szolgáltatások	77
Polgármesteri hivatali ügyintézés	59
Egyéb	26
Óvoda	21
Rokonok, barátok látogatása	21
Iskola	14
Kulturális programok	12
Munka	10
Sport, túra	10
Pékség	4
Játszótér	4

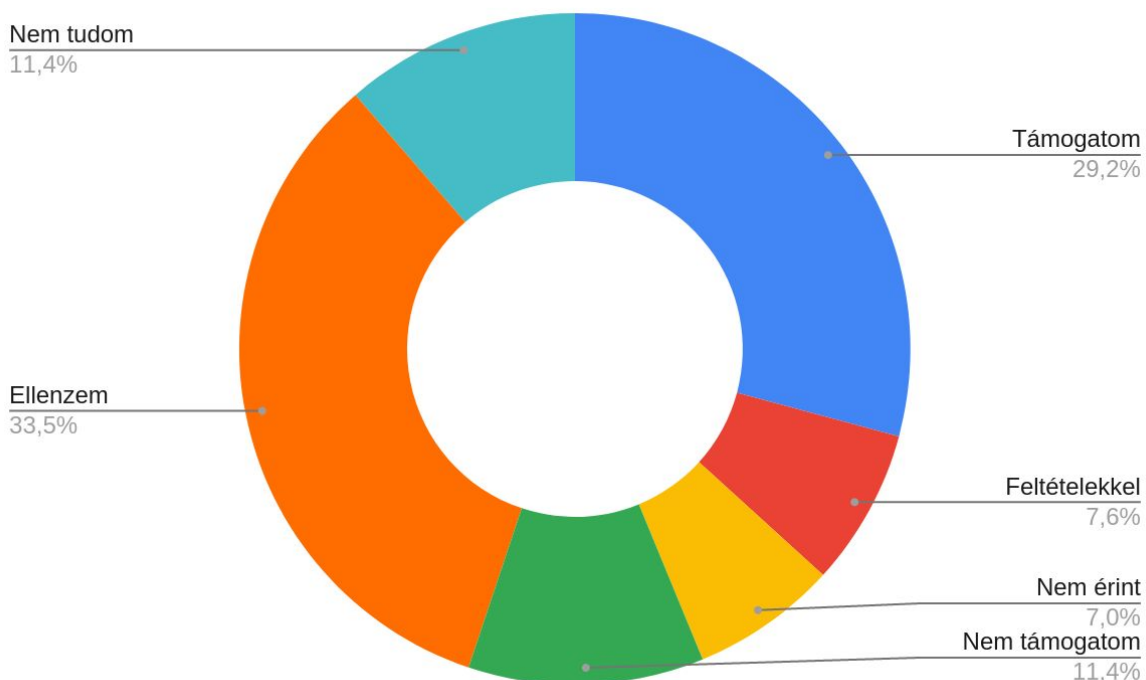
Temető	3
Bolt	3
Egyéb szolgáltatás	2
Közösségi program	1
Tűzoltóság	1
Ebéd	1

4. Táblázat: Az ófaluba járás indoka az említés gyakoriságával

## Az ipartelepi bekötőút támogatottsága

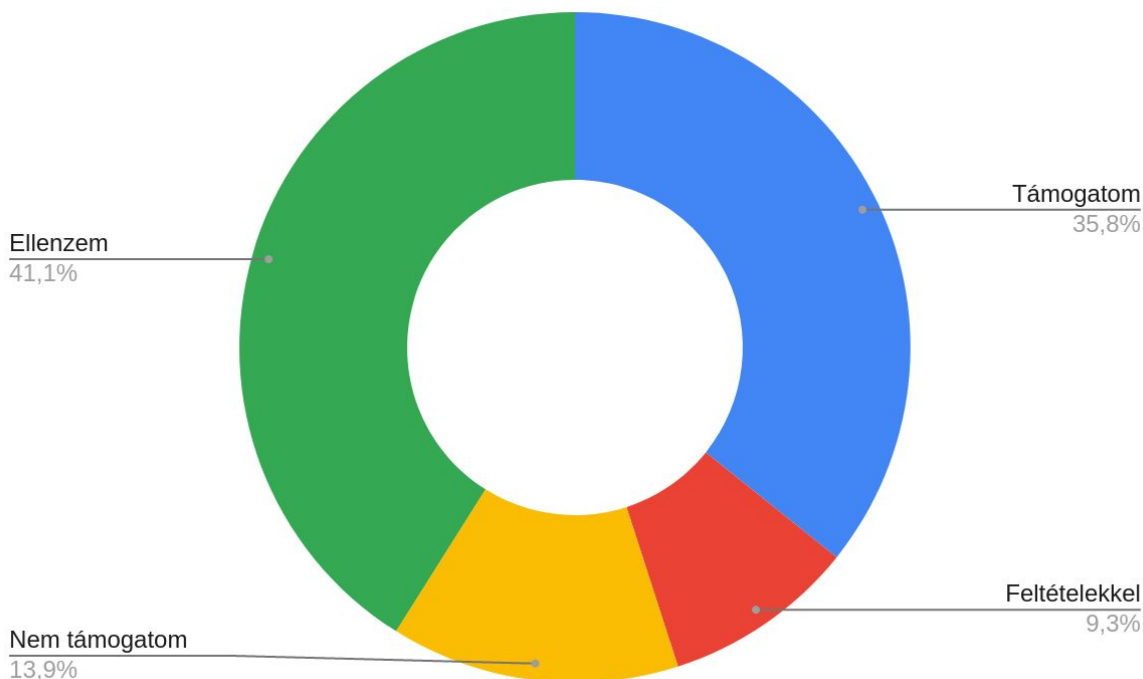
A megkérdezettek **29%-a feltételek nélkül támogatja** a bekötőút megépülését, míg **8%-uk köti ezt valamilyen feltételhez**. A feltétellel támogatók zöme úgy tudná támogatni a bekötőút megépülését, ha az kizárólag a pilisborosjenőiek számára lenne használható, illetve egyes feltételek irreálisak (pl. csak akkor, ha az M0 és az M10 előbb megépül) vagy nehezen értelmezhető (pl. több előnye legyen mint hátránya) így ezeket nem biztos, hogy helyes a támogatók körébe sorolni.

Az utat **nem támogatók aránya 11%**, a kifejezetten **ellenzők aránya 34%**. A megkérdezettek **7%-a** gondolja úgy, hogy az út **nem érinti**, illetve **11%-a nem tudja megválaszolni** a kérdést.



7. Diagram: Az ipartelepi bekötőút támogatottsága

Érdekes megvizsgálni, hogy hogyan alakulnak az arányok, amennyiben csak az útról véleményt formáló (támogató, vagy ellenző) válaszadók válaszait vizsgáljuk. Ebben az esetben **55% voksolt az út megépítése ellen, míg 45% mellette.**



8. Diagram: Az ipartelepi bekötőút támogatottsága kizárólag a véleményt formálók válaszai alapján

Az egyes településrészek attitűdjében itt is jelentős különbség figyelhető meg. A beérkező válaszokból azt láthatjuk, hogy az úttal kapcsolatban a válaszadók legnagyobb részét adó **Panoráma utca** környékén élők (76 db kitöltött kérdőív) fogalmazták meg a leghatározottabb véleményt. Ők azok, akiket az út építése közvetlenül érintene: **89%-a nem támogatja** az utat, ebből 68% kifejezetten ellenzi.

A **Bécsi út – Tücsök utcai** válaszadók (55 db válasz) véleménye megosztott. **46%-a támogató** lenne egy ilyen bekötőúttal kapcsolatban, míg **29% ellenezné.**

A válaszadók 14 százalékát kitevő **malomdűlői** lakosok (24 db kitöltött kérdőív) **támogatnák egyértelműen** egy ilyen út megépülését.

A **Téglagyár** útról beérkezett kisszámú válaszból (20 db válasz) azt láthatjuk, hogy **őket érinti legkevésbé** a bekötőút kérdése.

Egy tervezett bekötőút megépítésében a lakóhely mellett az is lényeges szempont, hogy milyen gyakran jár be valaki a külső településrészről az ófaluba.

A kérdőívek alapján azt láttuk, hogy **a válaszadóknak csupán csak az ötöde jár be heti többszöri alkalommal a külső településrészről az ófaluba.** Ők értékelték úgy, hogy számukra segítség lenne egy új bekötőút, mivel a rendszeres bejárók **68%-a támogatna** egy ilyen bekötőutat.

A külső településrészen lakók % része viszont csak heti, havi gyakorisággal jár be az ófaluba. Azt mondhatjuk, hogy **a két falurész közötti rendszeres életvitelszerű forgalom**

**nem tipikus, nem jellemző.** Aki már csak heti, havi szinten jár be a faluba (válaszadók szintén 22%-a), azoknak közel fele (46%) nem támogatna egy ilyen utat.

**A külső településrészeken élők többsége (57%) pedig csak egy hónapban egyszer vagy annál is ritkábban jár be a faluba. Ez – a külső településrésze legjellemzőbb – csoport nem szeretné, ha új bekötőút épülne, 62 %-uk nem támogat egy új utat.**

	Havonta vagy ritkábban jár be lakosság 57%-a	Heti-havi szinten jár be lakosság 22%-a	Heti többször is bejár az ófaluba lakosság 21%-a	Vélemény a bekötőútról (a teljes mintán mért arányok)
Nem érinti	11%	6%	3%*	8%
Támogatja az utat	20%	28%	<b>68%</b>	32%
Feltételekkel	7%*	20%	3%*	9%
Nem támogatja az utat	<b>62%</b>	46%	26%	51%

\*kicsi elemszámok

#### 5. Táblázat: a bekötőút támogatottsága az ófaluba járás függvényében

Azt mondhatjuk, hogy azok, **akiknek a lakóhelyét közvetlenül érinti a tervezett új bekötőút, azok nem támogatják**, sőt kifejezetten ellenzik egy ilyen bekötőút építését. A felmérésben résztvevők 46%-a lakik az érintett Panoráma út környékén.

Azok számára pedig **segítség lenne egy ilyen új bekötőút, akik naponta, vagy hetente többször járnak be az ófaluba.** A külső településrészen élőknek viszont csak ötöde ingázik rendszeresen a két településrész között.

Az út megépülésének 90 előnyét sorolták fel a válaszadók, melyet tematikája alapján 16 csoportba osztottam. A válaszok tematikusan rendezve az alábbi táblázatban láthatók. Látható, hogy a fő érv a falurészek közötti közlekedés javulása. Érdekes azonban hogy miközben a leggyakoribb érv 55 említéssel az ófaluba könnyebb megközelítése, összesen nincs 55 válaszadó, aki gyakori rendszerességgel (legalább heti egyszer) jár a faluba.

Milyen előnyeit látná egy ilyen bekötőútnak?	
Könnyebb bejárás a faluba	<b>55</b>
Bécsi úti forgalomcsökkenés	7
Könnyíti a közlekedést	6
Könnyebb kikanyarodás a Bécsi útra	4
Kíméli az autót	3



Segíti az M0 épülését	2
Önkormányzati bevételt jelent	2
Mentő, tűzoltó, rendőr könnyebben kiér	2
Út = fejlődés	2
Könnyebb bejárás Bp-re	1
Ófaluból közelebb lesz az auchan	1
Tücsök u egérút szerepe megszűnik	1
Ingatlanfejlesztők, cégek jól járnak	1
Meditop ittmaradna	1
Városiasodást segíti	1
Életminőség javul	1
Semmi előnye	29

**6. Táblázat: az út mellett felsorolt előnyök témakörökbe csoportosítva az említés alkalmának számával**

Az úttal szemben felsorolt hátrányok száma 219, melyet 16 témakörre osztható fel. A válaszok tematikusan rendezve az alábbi táblázatban láthatók. Kiolvasható, hogy a fő hátrányként a megnövekedő, odaterelő forgalom, és az ebből eredő problémák jelentik, de rögtön második helyen áll a környezetszennyezés, melynek említésekor gyakran az út megépítésével járó környezeti tisztítást, fakivágást jelölik meg a válaszadók.

Milyen hátrányát látná egy ilyen bekötőútnak	
Jelentős forgalom	60
Környezetkárosítás	51
Zaj, por, co2	47
Nyugalom elveszik, életminőség csökkenés	22
Ingatlan értékcsökkenés	19
Balesetveszély	9
Beépülés felgyorsul	9
Nem indokolt az út	4
Ha az M0 és M10 nélkül épül meg a Bécsi úti körforgalom az további forgalmat vonz a malom dűlőre	3
Közbiztonság változik	2
Szemetelés	2
Út nyomvonala rossz	2

Ófaluból nehezebbé válik a kijutás	1
Nehezebb kijutás a Bécsi útra	1
Iparosodik a környezet	1
Önkormányzati bevételecsökkenés	1
Nincs / elenyésző a hátránya	15

**7. Táblázat: az úttal szemben felsorolt hátrányok témakörökbe csoportosítva az említés alkalmának számával**

## Összegzés

Az elvégzett felmérés fontos iránymutató az önkormányzat számára, segít abban, hogy a megfelelő helyre tegyük a fókuszot. Látható, hogy a problémák nagyjá csak költséges beavatkozás által számolható fel. Az ehhez szükséges forrás önerőből nem áll rendelkezésre, így minden pályázati lehetőséget megragadunk, hogy ezt előteremtsük.

Mindemellett a területen lakók fontos helyre soroltak olyan problémákat is, melyek nem beruházásigényesek, mint az illegális szeméttlerakás, vagy a területek rendezetlenségének problémája. Ezen problémákat haladéktalanul kézbe vesszük, és bízunk benne, hogy rövid úton érzékelhető eredményt tudunk felmutatni.

Végül szeretnénk köszönetet mondani minden válaszadónak, aki időt szánt a kérdőív átgondolására és kitöltésére, ezzel segítve a terület fejlődéséért végzett munkánkat! Szintén köszönettel tartozunk a felmérés kivitelezésében segítő valamennyi személynek!